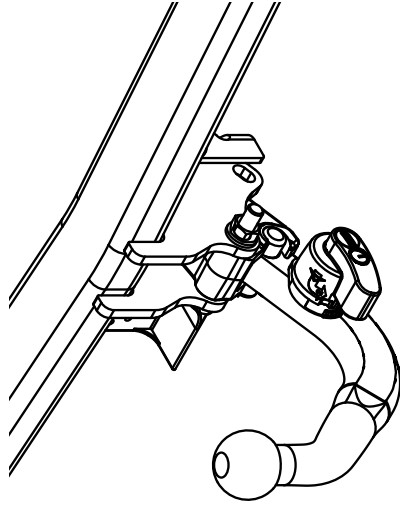

Fitting instructions

Make: Skoda

Octavia Sedan 2WD; 2004->

Octavia Wagon 2WD; 2005->

Type: 4520



Couplingsclass: A50-X

euro tested

94/20/EC

Approved

e11 00-5278

Max. mass trailer : 1800 kg

Max. vertical load : 100 kg

D-Value: 9,5 kN

	8.8
	10.9
	8
	10

Torque settings for nuts and bolts (8.8)

M6 9,5 Nm

M12 71 Nm (Self-locking)

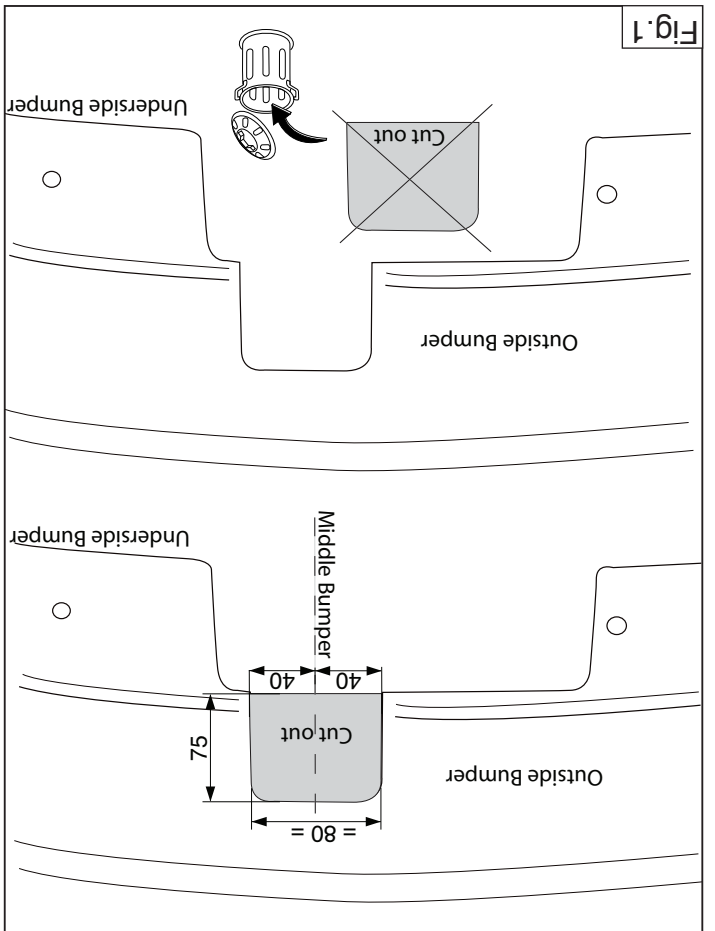
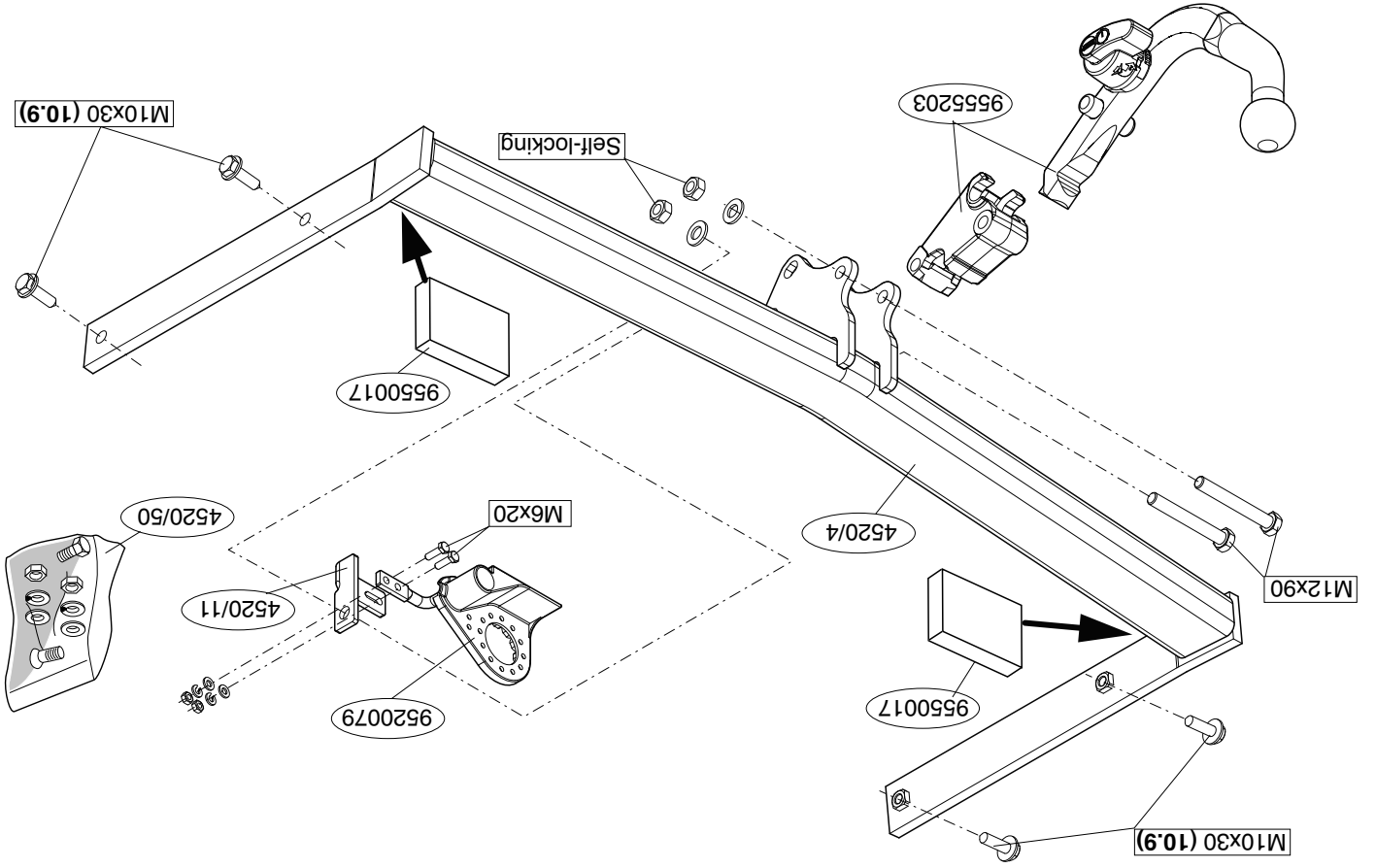
Torque settings for nuts and bolts (10.9)

M10 46Nm

0km

1000km

+



1. Demonteer de bumper inclusief de stalen stootbalk van het voertuig, de stootbalk wordt niet meer gebruikt. Herplaats de bouten.
2. **Octavia Sdn/Wgn; ->2009:** Zaag het aangegeven deel uit de bumper met behulp van de sjabloon.
Octavia Sdn/Wgn; 2009->: Zaag een deel overeenkomstig figuur 1 in het midden aan de onderzijde uit de bumper.
3. Verwijder t.p.v. de contactvlakken van de trekhaak met het voertuig de aanwezige kit of wax.
4. Plaats de trekhaak in het chassis.
5. Plaats de twee PE schuimblokken als afdichting in de chassisbalken.
6. Draai alle bouten en moeren overeenkomstig tabel vast.
7. Monteer de bumper.
8. Monteer het kogelhuis en stekkerplaatsteun.
9. Monteer de wegklapbare stekkerplaat.
10. Draai alle bouten en moeren overeenkomstig tabel vast.

Raadpleeg voor demontage en montage van voertuig onderdelen het werkplaats handboek.

Raadpleeg voor montage en bevestigingsmiddelen de schets.

Raadpleeg voor montage en demontage van het afneembare kogelsysteem de bijgevoegde montagehandleiding.

BELANGRIJK:

- * Voor eventueel noodzakelijke aanpassing(en) "van het voertuig" dient men de dealer te raadplegen.
- * Indien op de bevestigingspunten een bitumen of anti-dreunlaag aanwezig is, dient deze verwijderd te worden.
- * Voor de max. toegestane massa, welke uw auto mag trekken, dient u uw dealer te raadplegen.
- * Verwijder "indien aanwezig" de plastic dopjes uit de puntlasmoeren.
- * Deze handleiding dient na montage bij de voertuigpapieren gevoegd te worden.

5. Umieścić dwa klocki piankowe PE jako szczeliwo w poprzecznicach ramy podwozia.
6. Dokręcić wszystkie śruby i nakrętki zgodnie z tabelą.
7. Zamontować zderzak.
8. Zamontować siedzisko kuli i wspornik podstawy pod gniazdo.
9. Zamontować skł adaną pł ytęz gniazdem wtykowym.
10. Dokręcić wszystkie śruby i nakrętki zgodnie z tabelą.

Co do montażu i montowania części pojazdu zapoznać się podręcznikiem warsztatowym.

Co do montażu i środków montażowych zapoznać się ze schematem.

Co do montażu i demontażu zdejmowanej kuli zapoznać się załączoną instrukcją montażu .

Wskazówki:

- Po przejechaniu 1000 km dokręcić wszystkie elementy skręcane.
- Wszystkie ubytki powłoki lakierniczej zabezpieczyć przed korozją.
- Należy wyjąć ewentualne plastikowe zaślepki w punktach przyspawanych nakrętek.
- Stosować nakrętki oraz śruby gatunkowe dostarczone w komplecie.
- Utrzymywać kulęw czystość ci, oraz pamiętać o regularnym jej smarowaniu.
- Hak holowniczy zarejestrować w stacji diagnostycznej.

Zastosowanie się do powyższych wskazań gwarantuje Państwu bezpieczeństwo, niezawodność i sprawność naszego wyrobu przez cały okres jego użytkowania.

- * Firma Thule nie ponosi odpowiedzialności za straty poniesione pośrednio lub bezpośrednio na skutek niewłaściwego montażu, w tym użycia niewłaściwych narzędzi i sposobów montażu niezgodnych z instrukcją, oraz niezastosowanie się do treści instrukcji.

* Thule is niet aansprakelijk voor de schade die het direct of indirect gevolg is van onjuiste montage, daaronder begrepen gebruik van niet-geschikte gereedschappen en het gebruik van andere dan de voorgescreven montagewijze en middelen, dan wel onjuiste interpretatie van dit onderhavig montagevoorschrift.

GB FITTING INSTRUCTIONS.

1. Remove the bumper and the steel buffer beam from the vehicle. The buffer beam will no longer be needed. Replace the bolts.
2. **Octavia Sdn/Wgn; ->2009:** Use the template to saw out the indicated section from the bumper.
Octavia Sdn/Wgn; 2009->: Saw a section out of the middle of the underside of the bumper as shown in fig 1.
3. Remove any wax or glue present where the tow bar is in contact with the vehicle.
4. Position the tow bar in the chassis.
5. Place the two PE foam blocks as spacers in the chassis members.
6. Tighten all nuts and bolts to the torque indicated in the table.
7. Fit the bumper.
8. Fit the ball-hitch and the socket plate profile.
9. Fit the foldaway socket plate.
10. Tighten all nuts and bolts to the torque indicated in the table.

For dismantling and fitting the vehicle parts, see the site handbook.

For fitting instructions and attachment method, see drawing.

See the assembly manual supplied for instructions on fitting the removable ball system.

NOTE:

- * **Should this installation process entail the cutting of the bumper – confirmation MUST be obtained by the installation engineer of the customer's acceptance prior to completion. Brink International do not accept responsibility for any matters arising as a result of this miscommunication.**

* Si en los puntos de fijación hay una capa de betún o anti-choque hay que quitarla.
* Consulte a su concesionario para el peso máximo de tracción y la presión de la bola admitida de su vehículo.
* Retirar, si presentes, los capuchones de plástico de las tuercas de soldadura por punto.
* Guarde estas instrucciones junto a la documentación del vehículo después del montaje del enganche.
* Thüle no se responsabiliza por daños causados, directa o indirectamente, por un montaje incorrecto, incluyendo el uso de herramientas inadecuadas, por el uso de métodos de montaje y medios distintos a los indicados y por la interpretación incorrecta de estas instrucciones de montaje.

I ISTRUZIONI PER IL MONTAGGIO

1. Smontare il paraurti e la barra d'acciaio dal veicolo; la barra in acciaio non dovrà più essere montata. Rimontare bulloni.
Octavia SdnWgn; ->2009: Con l'ausilio della sagoma, segare via dal paraurti la parte indicata.
Octavia SdnWgn; 2009->: Segare via la parte indicata in figura 1 dalla parte centrale inferiore del paraurti.
3. Rimuovere il mastice o la cera presenti sulle superfici di contatto del gancio traino con il veicolo.
4. Inserire il gancio traino nel telaio.
5. Inserire i due blocchi di polistirolo espanso nei montanti del telaio per chiuderli.
6. Serrare tutti i dadi e bulloni alle coppie di serraggio indicate in tabella. Montare il paraurti.
7. Montare l'allonggiamento della sfera e il sostegno del porta presa.
9. Montare il portapresa a scomparsa.
10. Serrare tutti i dadi e bulloni alle coppie di serraggio indicate in tabella.

Per lo smontaggio ed il montaggio dei componenti del veicolo consultare il manuale tecnico dell'officina.
Consultare il disegno per il montaggio ed i dispositivi di
Per il montaggio e lo smontaggio del sistema a sfera rimovibile, consultare le istruzioni di montaggio allegate.

N.B.:
* Per eventuali necessari adattamenti "del veicolo" si consiglia di consultare il fornitore.
* Rimuovere lo strato di materiale isolante dai punti d'attacco.
* Per il peso complessivo trainabile della Vostra vettura, consultate il Vostro rivenditore autorizzato.
* Rimuovere, se presenti, i coperchietti in plastica dai dadi di saldatura per punto.
* Questa istruzione di montaggio deve essere allegata ai documenti del veicolo dopo l'installazione del gancio.
* Thüle non può essere ritenuta responsabile per eventuali danni diretti o indirettamente dovuti ad un errato montaggio, intendendo con ciò anche l'uso di attrezzi non idonei e l'uso di metodi e mezzi di montaggio diversi da quelli prescritti, nonché all'errata interpretazione delle seguenti istruzioni di montaggio.

PL INSTRUKCJA MONTAŻU.

1. Zdemontować z pojazdu zderzak wraz ze stalową belką zderzakową, belka zderzakowa nie będzie ponownie używana. Zderzak ponownie przybierze formę.
2. **Octavia SdnWgn; ->2009:** Wypilować wskazany odciniek zderzaka korzystając z szablonu.
Octavia SdnWgn; 2009->: Wypilować zgodnie z rysunkiem i odciniekiem wskazany odciniek zderzaka.
3. Użyć w miejsce powierzonego hak holowniczy z pojazdem znajdujący się tam kit lub wosk.
4. Umieścić hak holowniczy w ramie podwozia.

D MONTAGEANLEITUNG

1. Die Stoßstange einschließlich des stählernen Stoßbalkens vom Fahrzeug abmontieren. Der Stoßbalken wird nicht mehr benötigt. Die Schrauben wieder anbringen.
2. **Octavia SdnWgn; ->2009:** Den angegebenen Teil mit Hilfe der Schablone aus der Stoßstange heraus schneiden.
Octavia SdnWgn; 2009->: Auf der Unterseite der Stoßstange einen Teil aus der Mitte gemäß Abbildung 1 heraus schneiden.
3. Bei den Berührungsoberflächen der Anhängervorrichtung mit dem Fahrzeug den vorhandenen Kitt oder das Wachs entfernen.
4. Die Anhängervorrichtung in das Langsträger einsetzen.
5. Die zwei PE-Schaumblocke als Dichtung in den Fahrgestellträger einsetzen.
6. Alle Schrauben und Muttern gemäß den Angaben in der Tabelle festziehen.
7. Die Stoßstange montieren.
8. Das Kugelgehäuse und die Steckdoseplattenhalterung montieren.
9. Die wegklappbare Steckdoseplatte montieren.
10. Alle Schrauben und Muttern gemäß den Angaben in der Tabelle festziehen.

* The customer should always refer to the vehicle Manufacturer's handbook when towing.
* Remove the insulating material from the contact area of the fitting points.
* Consult your dealer for the maximum tolerated pull weight and ball hitch pressure of your vehicle.
* Remove (if present) the plastic caps from the spot welding nuts.
* This fitting instruction has to be enclosed in the vehicle documents after fitting the towbar.
* Thüle is not liable for damage caused directly or indirectly by incorrect assembly, including the use of unsuitable tools, the use of other assembly methods and means than the ones outlined, and the incorrect interpretation of these assembly instructions.

F INSTRUCTIONS DE MONTAGE

1. Déposer le pare-chocs du véhicule y compris la traversée en acier; la traversée ne sera plus utilisée. Remettre les boulons de fixations en place.
2. **Octavia SdnWgn; ->2009:** Scier la partie du pare-chocs indiquée avec le gabarit.
Octavia SdnWgn; 2009->: Scier au centre de la partie inférieure du

HINWEISE:
* Für (eine) eventuell erforderliche Anpassung(en) "des Fahrzeug(s)" ist der Händler zu Rate zu ziehen.
* Im Bereich der Anlageflächen muß Unterbodenschutz, Hohlraumkonservernung (Wachs) und Antirührmaterial entfernt werden.
* Alle Bohrspäne entfernen und gebohrene Löcher gegen Korrosion schützen.
* Entfernen Sie "falls vorhanden", die Plastikklappen von den Punktschweißmütern.
* Für das höchstzulässige Zuggewicht und der erlaubte Kugeldruck Ihres Fahrzeuges ist Ihr Händler zu betragen.
* Die Quetschmütern müssen nach einem späteren lösen der Muttern gegen neue ausgetauscht werden, da ansonsten die Sicherungswirkung nicht mehr garantiert ist!
* Thüle haftet nicht für Schäden, die als direkte oder indirekte Folge einer nicht ordnungsgemäßen Montage auftreten, darunter fallen auch die Benutzung von ungeeigneten Werkzeugen, andere als die vorgeschriebenen Montageverfahren und Montagemittel sowie eine fehlerhafte Interpretation der betreffenden Montageanweisung.

Für die Demontage und Montage von Fahrzeugteilen das Werkstatt-Handbuch zu Rate ziehen.
Für die Montage und die Befestigungsmittel die Skizze zu Rate ziehen.
Für die Montage und Demontage des abnehmbaren Kugelsystems die beiliegende Montageanleitung zu Rate ziehen.

Für die Demontage und Montage von Fahrzeugteilen das Werkstatt-Handbuch zu Rate ziehen.
Für die Montage und die Befestigungsmittel die Skizze zu Rate ziehen.
Für die Montage und Demontage des abnehmbaren Kugelsystems die beiliegende Montageanleitung zu Rate ziehen.

- pare-chocs une partie correspondant à la figure 1.
- Retirer le mastic ou la cire qui se trouve sur les surfaces de contact de l'attache-remorque avec le véhicule.
 - Positionner l'attache-remorque dans le châssis.
 - Placer les deux blocs de mousse en polyester en guise de colmatage dans les longerons de châssis.
 - Serrer tous les boulons et écrous conformément au tableau.
 - Mettre en place le pare-chocs.
 - Monter le logement de la rotule et le support de la prise électrique.
 - Monter la prise électrique escamotable.
 - Serrer tous les boulons et écrous conformément au tableau.

Pour le montage et le démontage des pièces du véhicule, consulter la notice du fabricant.

Consulter le croquis pour voir le montage et les moyens de fixation.

Pour le montage et le démontage de la rotule amovible, consulter la notice du fabricant.

REMARQUE:

- * Pour une/des adaptations indispensables sur le véhicule, veuillez consulter le concessionnaire.
- * Enlever la couche de bitume ou d'anti-tremblement qui recouvre éventuellement les points de fixation.
- * Pour connaître le poids de traction maximum et le poids en flèche sur la rotule autorisée du véhicule, veuillez consulter votre concessionnaire.
- * Retirer "si présents" les embouts en plastique des écrous de soudure par point.
- * Cette notice de montage doit être conservée à bord du véhicule après montage de l'attelage.
- * Thule décline toute responsabilité pour les dommages qui pourraient directement ou indirectement résulter d'un montage incorrect, y compris l'utilisation d'outils inappropriés et l'utilisation d'un mode d'emploi et de moyens autres que ceux prescrits, ou bien résulter d'une interprétation inexacte des présentes instructions de montage.

mans bilens övriga dokument.

- * Thule är inte ansvariga för skada som orsakats direkt eller indirekt av felaktig montering, inklusive användning av olämpliga verktyg, andra monteringsmetoder och processer än de som beskrivs, samt felaktig tolkning av dessa monteringsinstruktioner.

DK MONTAGEVEJLEDNING

- Demonter kofangeren, inklusive køretøjets stålstødbjælke. Denne bliver overflødig. Sæt bolte på plads igen.
- Octavia Sdn/Wgn; ->2009:** Sav den angivne del ud af kofangeren ved hjælp af skabelonen.
Octavia Sdn/Wgn; 2009->: Sav en del ud af kofangeren midt på undersiden jf. fig.1.
- Fjern ved kontaktområder mellem køretøjet og anhængertrækket det tilstedeværende kit eller voks.
- Anbring anhængertrækket i chassiset.
- Anbring de to PE-skumblokke som afdækning i chassissvangerne.
- Spænd alle bolte og møtrikker jf. tabellen.
- Monter kofangeren.
- Monter kuglehuset og kontaktpladenstøtte.
- Monter klappkontaktpladen.
- Spænd alle bolte og møtrikker jf. tabellen.

Rådfør for demontering og montage af dele til køretøjet arbejdspiladshåndbogen.

Rådfør for montage og montagemidler

Rådfør for montage og demontering af det aftagelige kuglesystem den vedlagte montagevejledning.

BEMÆRK:

- * Kontakt forhandleren i forbindelse med eventuelle påkrævede ændring(er) på køretøjet.
- * Undervognsbehandlingen skal fjernes de steder hvor trækket ligger an mod bilen.
- * Kontakt Deres forhandler for oplysninger om den maksimale trækraft

S ce de montage jointe.

MONTERINGSANVISNINGAR

- Demontera stötfångaren inklusive stötranden av stål från fordonet, stötranden förfaller. Sätt tillbaka skruvar.
- Octavia Sdn/Wgn; ->2009:** Såga ut den angivna delen ur stötfångaren med hjälp av schablonen.
Octavia Sdn/Wgn; 2009->: Såga ut en del ur mitten av stötfångarens undersida enligt figur 1 .
- Avlägsna all beläggning eller vax från dragkrokens kontaktytor med fordonet.
- Placera dragkroken i chassit.
- Placera de båda PE-skumblocken som tätning i chassibalkarna.
- Momentdrag alla skruvar och muttrar enligt tabellen.
- Montera stötfångaren.
- Montera kulhuset och kontaktplattanstöd.
- Montera den fällbara kontaktplattan.
- Momentdrag alla skruvar och muttrar enligt tabellen.

Se verkstadshandboken för demontering och montering av fordonets delar.

Se skissen för montering och monteringsmaterial.

Se de bifogade monteringsanvisningarna för montering och demontering av det löstagbara kulsystemet.

OBS:

- * Kontakta återförsäljaren om fordonet eventuellt bör modifieras.
- * Om det finns ett bitumen- eller stötdämpande lager vid kontaktytor skall detta avlägsnas.
- * Kontakta din återförsäljare för ditt fordon's max. dragvikt och tillåtna kulttryck.
- * Avlägsna de små plastlocken - om dessa finns - från punktsvetsmuttrarna.
- * Efter att draget är monterat, placera monteringsanvisningen tillsammans

© 452070/17-03-2010/5

og det tilladte kugletryk.

- * Fjern plasticpropperne "om de findes" fra de punktsvejsede møtrikker.
- * Thule er ikke ansvarlig for skade der direkte eller indirekte er forårsaget af forkert montage, herunder også iberegnet brug af forkert værktøj og anvendelse af anden montage metode og andre montage midler end de foreskrevne samt fejltolkning af den medfølgende montagevejledning.

* DENNE MONTERINGSVEJLEDNING SKAL MEDBRINGES VED SYN.

E INSTRUCCIONES DE MONTAJE

- Desmontar el parachoques inclusive el tope de acero del vehículo, el tope no se vuelve a utilizar. Volver a colocar tornillos.
- Octavia Sdn/Wgn; ->2009:** Serrar la parte indicada del parachoques con ayuda de la plantilla.
Octavia Sdn/Wgn; 2009->: Serrar una parte de acuerdo con la figura 1 en el centro del lado inferior del parachoques.
- Retirar a la altura de las superficies de contacto del gancho de remolque con el vehículo el pegamento o la cera existentes.
- Instalar el gancho de remolque en el chasis.
- Instalar los dos bloques de espuma PE para sellar los largueros del chasis.
- Apretar todos los tornillos y tuercas de acuerdo con los puntos de la tabla.
- Montar el parachoques.
- Montar la caja de la bola y el soporte de placa enchufe.
- Montar la placa enchufe batiente.
- Apretar todos los tornillos y tuercas de acuerdo con los puntos de la tabla.

Consultar para el desmontaje y montaje de piezas del vehículo el manual de instalación de taller.

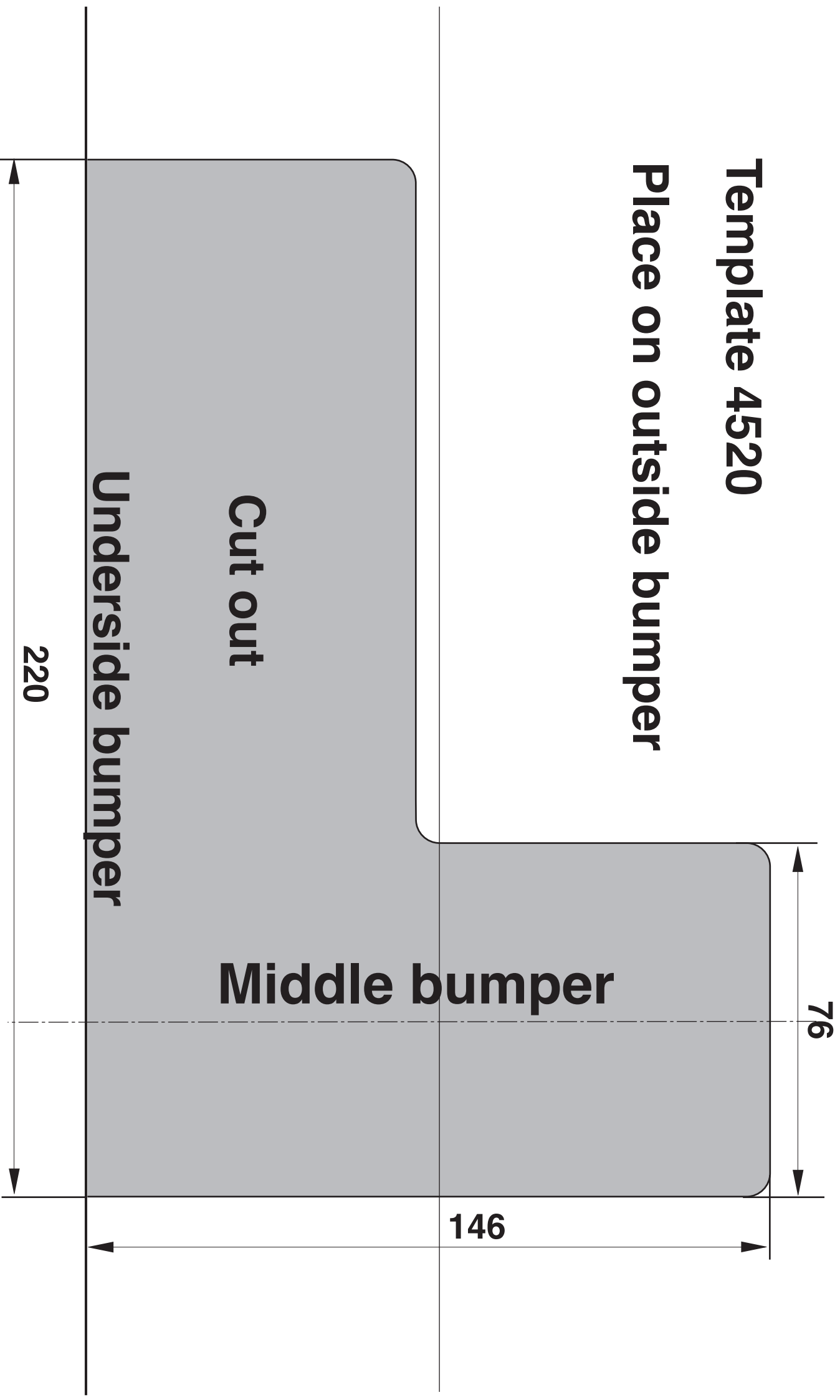
Consultar el croquis para el montaje y medios de fijación.

Consultar para el montaje y desmontaje del sistema de la bola extraíble las instrucciones de montaje adjuntas.

© 452070/17-03-2010/6

Template 4520

Place on outside bumper



Cut out

Underside bumper

220

Middle bumper

76

146