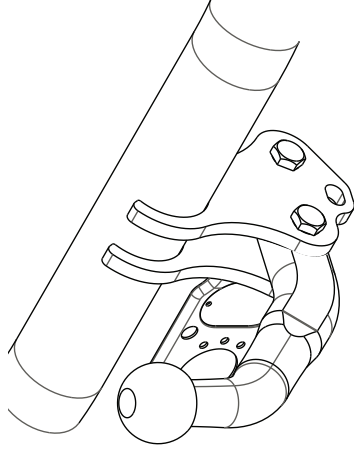
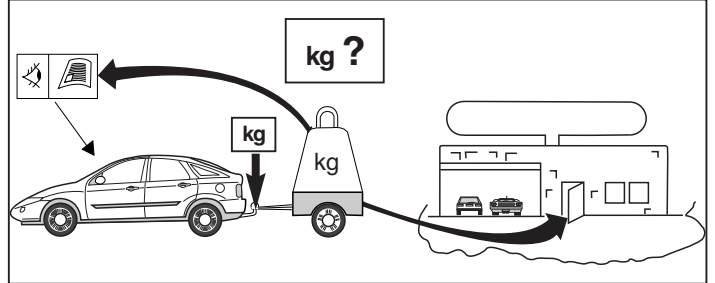
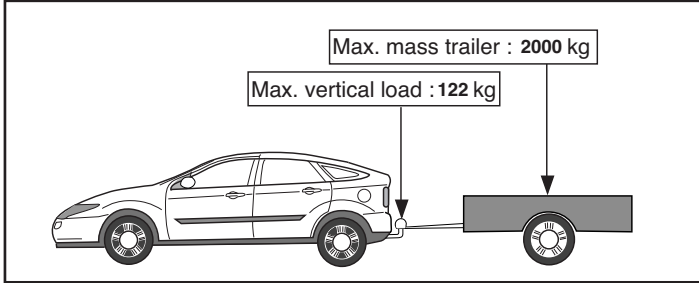
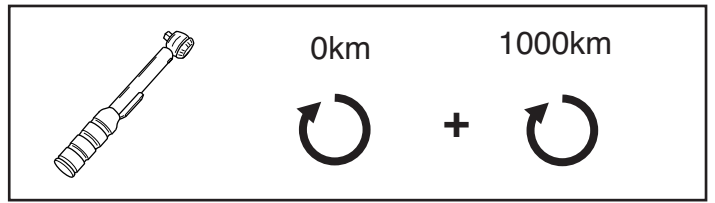
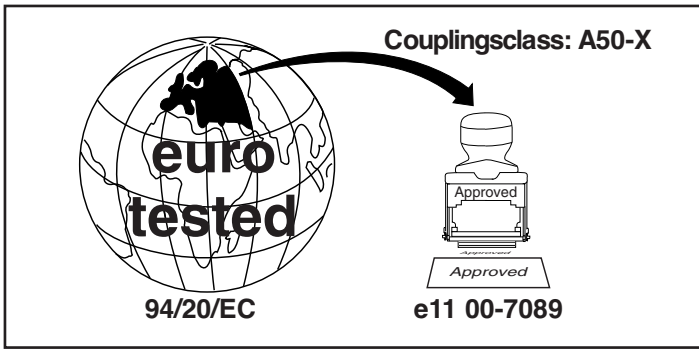

Fitting instructions

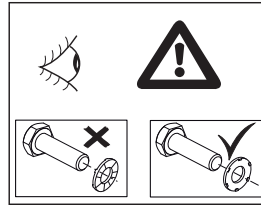
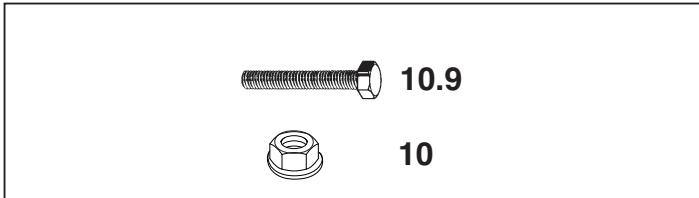
Make: Fiat / Peugeot / Citroën
Scudo / Expert / Jumpy; 2007->

Type: 5039



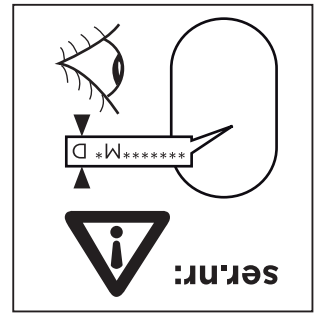
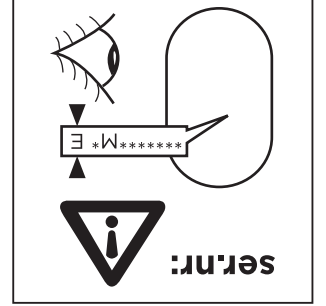
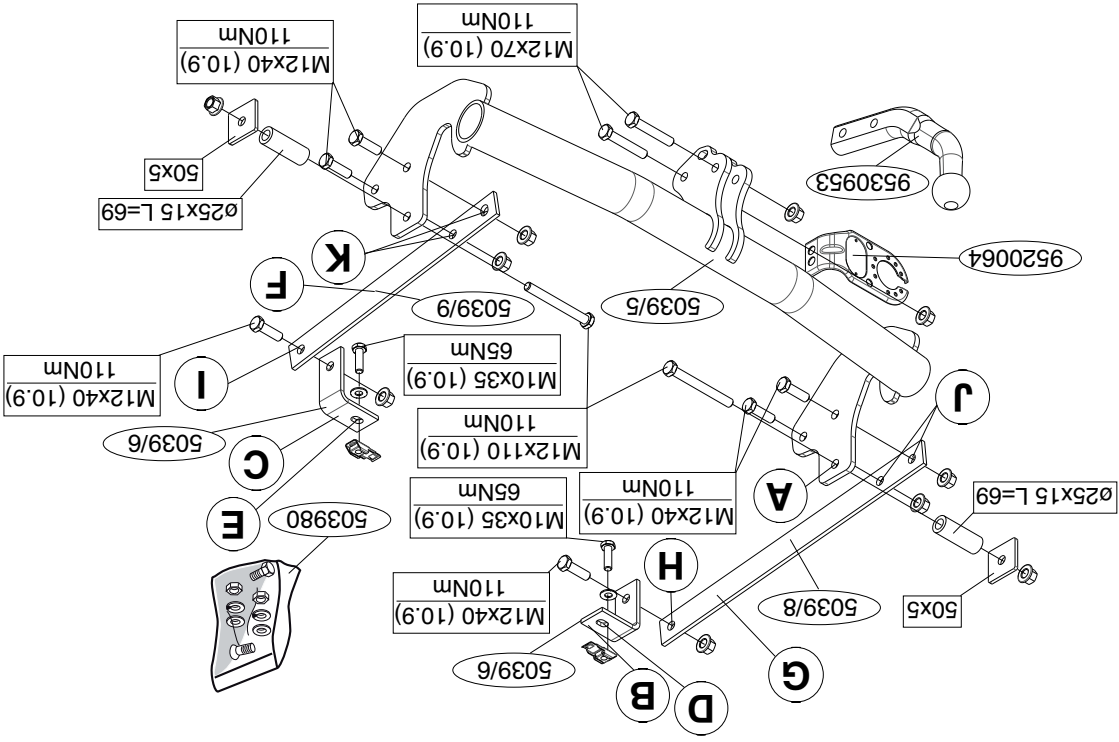


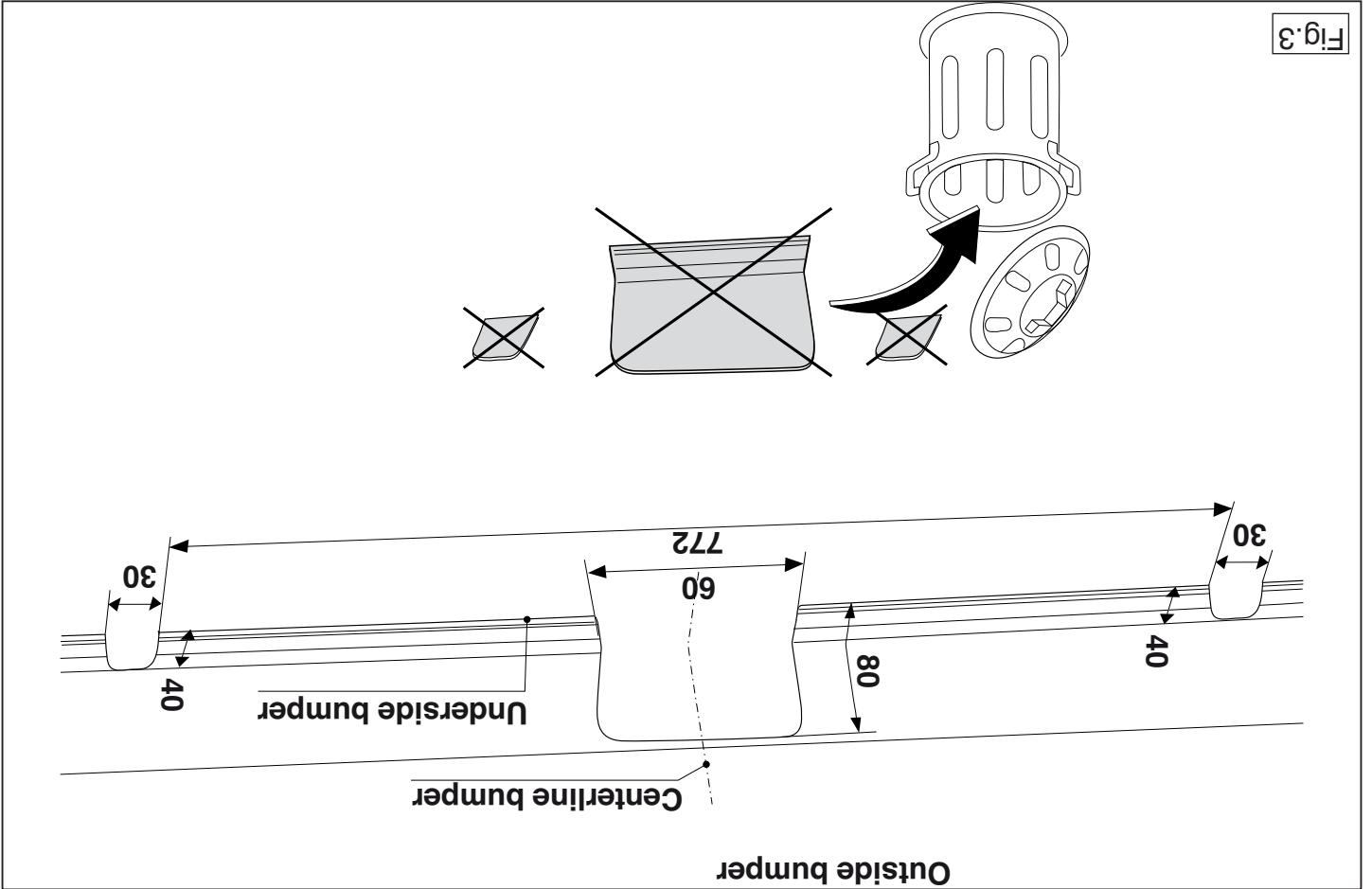
D-Value: 12,2 kN



© 503970/24-02-2015/1

© 503970/24-02-2015/18





zig is, dient deze verwijderd te worden.
 * Voor de max. toegestane massa, welke uw auto mag trekken, dient u uw dealer te raadplegen.
 * Bij het boren dient men er zorg voor te dragen, dat electriciteits-, rem- en brandstofleidingen niet worden geraakt.
 * Verwijder "indien aanwezig" de plastic dopjes uit de puntasmoeren.
 * Deze handleiding dient na montage bij de voertuigpapieren gevoegd te worden.

GB FITTING INSTRUCTIONS:

Before you start the fitting you must check the type plate to determine which sketch, in the fitting instruction, is applicable.

1. Remove the spare wheel.
2. Remove the bumper and the steel buffer beam from the vehicle. See figure 1.
3. Saw out from the bumperinnerwork the section indicated in accordance with fig. 2.
4. Saw a section out of the middle of the underside of the bumper as shown in fig. 3.
5. Replace the steel buffer beam.
6. Fit the tow bar at points A including the backplates and the spacer tubes. Fit the whole thing, without tightening.
7. Position the cage nuts.
8. Position the supports B and C and attach them at points D and E, then fit the whole thing without fully tightening.
9. Position the supports F and G and attach them at points H, I, J and K, then fit the whole thing without fully tightening.
10. Fit the ball hitch, including socket plate.
11. Tighten all nuts and bolts to the torque indicated in the drawing.
12. Fit the bumper. If applicable, remove the wiring from the reverse sensors.
13. Replace the items removed in step 1.

For dismantling and fitting the vehicle parts, see the site handbook.

NL MONTAGEHANDLEIDING:

Vooraf u met de montage begint dient u op het typeplaatje te kijken welke schets, in de handleiding, van toepassing is.

1. Demonteer het reservewiel.
2. Demonteer de bumper inclusief de stalen stootbalk van het voertuig.
3. Zie figuur 1.
4. Zzag overeenkomstig figuur 2 de aangegeven delen uit het bumperinnerwerk.
5. Zzag een deel overeenkomstig figuur 3 in het midden aan de onderzijde uit de bumper.

6. Herplaats de stalen stootbalk.
7. Monteer de trekhaak op de punten A inclusief de contrast's en afstands-bussen. Monteer het geheel los-vast.
8. Plaats de steunen B en C en bevestig deze op de punten D en E, monteer het geheel los-vast.
9. Plaats de steunen F en G en bevestig deze op de punten H, I, J en K, monteer het geheel los-vast.
10. Monteer de kogelstang inclusief stekkerplaat.
11. Draai alle bouten en moeren overeenkomstig schets vast.
12. Monteer de bumper. Verplaats indien aanwezig de bedrading van de achteruitrijdsensoren
13. Herplaats het onder punt 1 verwijderde.

BELANGRIJK:
Raadpleeg voor demontage en montage van voertuig onderdelen het werkplaats handboek.
Raadpleeg voor montage en bevestigingsmiddelen de schets.

* Voor eventueel noodzakelijke aanpassing(en) "van het voertuig" dient men de dealer te raadplegen.
 * Indien op de bevestigingspunten een bitumen of anti-dreunlaag aanwezig is, dient deze verwijderd te worden.

For fitting instructions and attachment method, see drawing.

NOTE:

* **Should this installation process entail the cutting of the bumper – conformation MUST be obtained by the installation engineer of the customer's acceptance prior to completion. Thule Towing Systems do not accept responsibility for any matters arising as a result of this miscommunication.**

* **All measurements are in mm!**

* The dealer should be consulted for possible necessary adjustment(s) "of the vehicle".

* Remove the insulating material from the contact area of the fitting points.

* Consult your dealer for the maximum tolerated pull weight and ball hitch pressure of your vehicle.

* **Do not drill through electrical-, brake- or fuellines.**

* Remove (if present) the plastic caps from the spot welding nuts.

* This fitting instruction has to be enclosed in the vehicle documents after fitting the towbar.

7. Die Käfigmuttern einsetzen.

8. Die Halterungen B und C anlegen und bei den Punkten D und E befestigen. Alles halbfest montieren.

9. Die Halterungen F und G anlegen und bei den Punkten H, I, J und K befestigen. Alles halbfest montieren.

10. Die Kugelstange einschließlich Steckdosenplatte montieren.

11. Alle Schrauben und Muttern gemäß den Angaben in der Abbildung festdrehen.

12. Die Stoßstange montieren. Falls vorhanden die Verdrahtung der Rückfahrssensoren verlegen.

13. Das unter Abschnitt 1 Entfernte wieder anbringen.

Für die Demontage und Montage von Fahrzeugteilen das Werkstatt-Handbuch zu Rate ziehen.

Für die Montage und die Befestigungsmittel die Skizze zu Rate ziehen.

HINWEISE:

* Für (eine) eventuell erforderliche Anpassung(en) "des Fahrzeugs" ist der Händler zu Rate zu ziehen.

* Im Bereich der Anlageflächen muß Unterbodenschutz, Hohlraumkonservierung (Wachs) und Antidröhnmaterial entfernt werden.

* **Vor dem Bohren prüfen, daß keine, dort eventuell vorhandene Leitungen beschädigt werden können.**

* Alle Bohrspäne entfernen und gebohrte Löcher gegen Korrosion schützen.

* Entfernen Sie "falls vorhanden", die Plastikkappen von den Punktschweißmuttern.

* Für das höchstzulässige Zuggewicht und der erlaubte Kugeldruck Ihres Fahrzeugs ist IhrHändler zu befragen.

* Die Quetschmuttern müssen nach einem späteren lösen der Muttern gegen neue ausgetauscht werden, da ansonsten die Sicherungswirkung nicht mehr garantiert ist!

D MONTAGEANLEITUNG:

Vor Beginn des Einbaus ist anhand der Typplakette der Anhängerkupplung festzustellen welches Bild in der Einbauanleitung maßgebend ist.

1. Das Ersatzrad abmontieren.
2. Die Stoßstange einschließlich des stählernen Stoßbalkens vom Fahrzeug abmontieren. Siehe Abbildung 1.
3. Gemäß Fig. 2. die angegebenen Stücke aus der Stoßstangeninnenverkleidung heraussägen.
4. Auf der Unterseite der Stoßstange einen Teil aus der Mitte gemäß Abbildung 3 herausschneiden.
5. Den stählernen Stoßbalken wieder einsetzen.
6. Die Anhängervorrichtung einschließlich die Gegenplatten und Distanzhülsen. Das Ganze halbfest montieren.

© 503970/24-02-2015/5

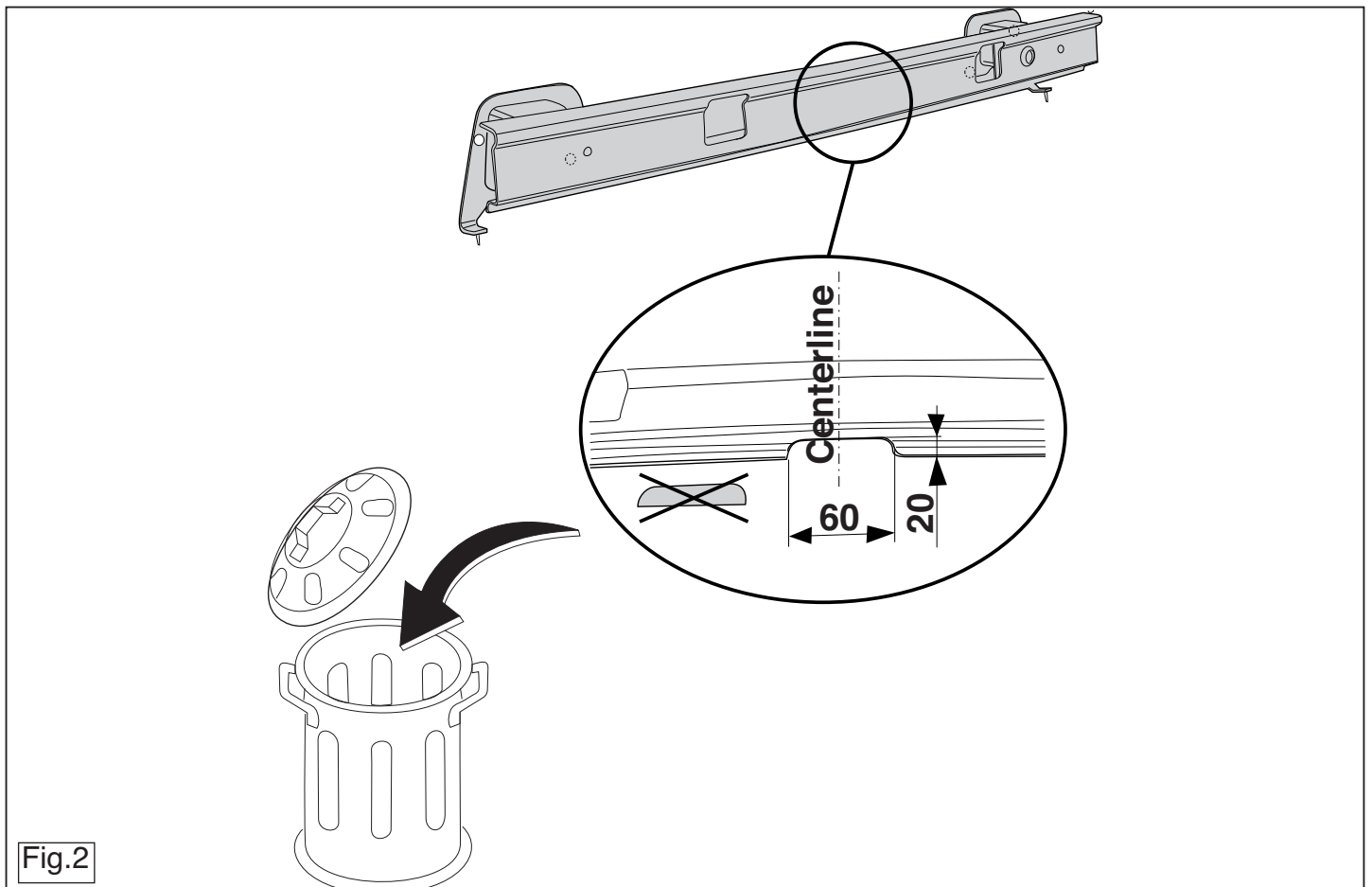
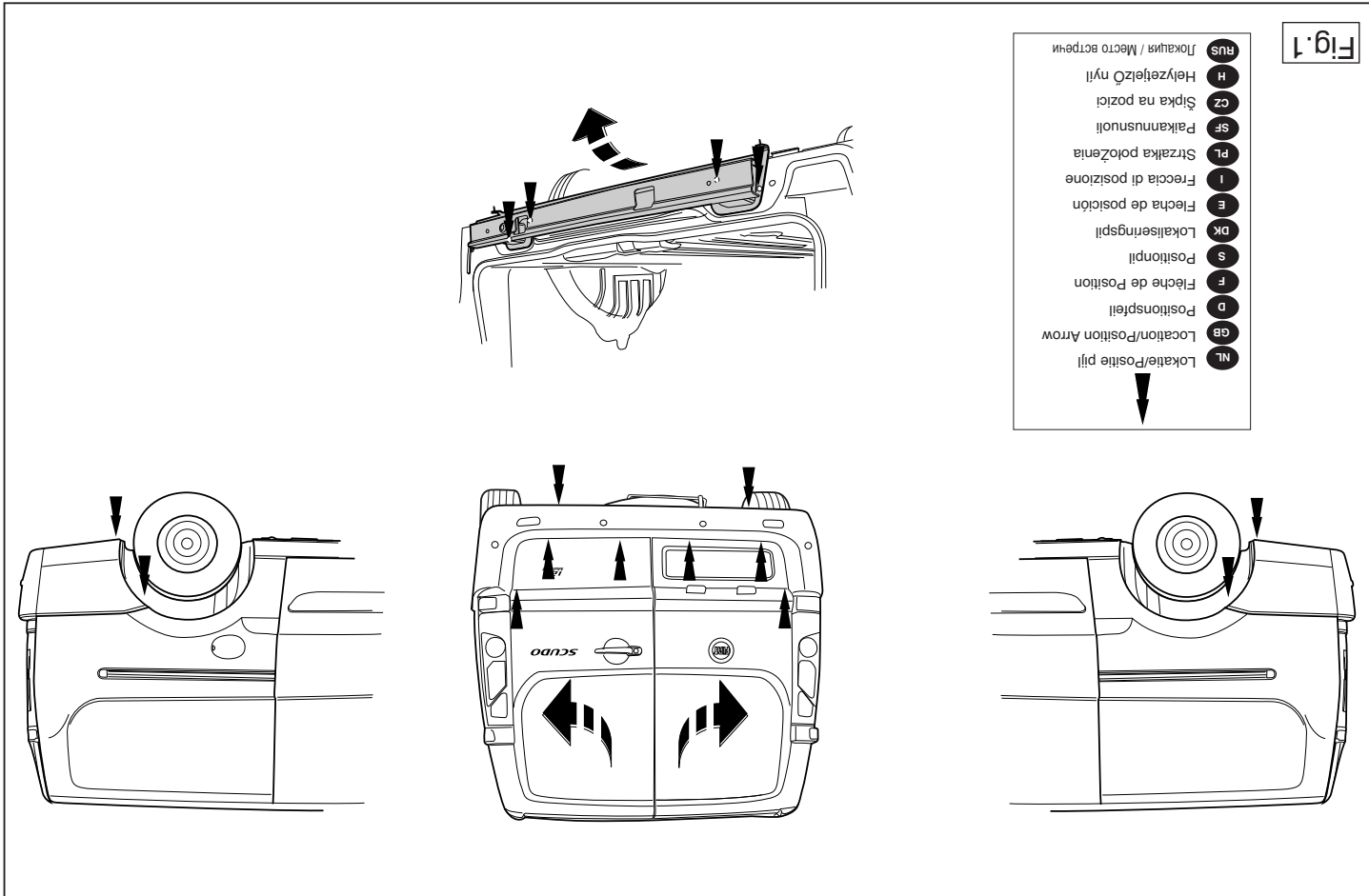


Fig.2

© 503970/24-02-2015/14



F INSTRUCTIONS DE MONTAGE:

Avant de commencer le montage veuillez vérifier la plaque signalétique de l'attelage afin de déterminer le montage correspondant dans la notice de montage.

1. Déposer la roue de secours.
2. Déposer le pare-chocs du véhicule y compris la traverse en acier. Voir la figure 1.
3. Scier les parties de la garniture du pare-chocs comme indiqué sur les fig. 2.
4. Scier au centre de la partie inférieure du pare-chocs une partie correspondant à la figure 3.
5. Remettre en place le butoir en acier.
6. Fixer l'attache-remorque à l'emplacement des points A, Y compris les contreplaques et les entretoises. Monter l'ensemble sans serrer.
7. Placer les écrous-cage.
8. Positionner les supports B et C et les fixer à l'emplacement des points D et E, monter l'ensemble sans serrer.
9. Positionner les supports F et G et les fixer à l'emplacement des points H, I, J et K, monter l'ensemble sans serrer.
10. Monter la barre de la rotule Y compris la prise électrique.
11. Serrer tous les boulons et écrous conformément au schéma.
12. Mettre en place le pare-chocs. Le cas échéant, déplacer le câblage des capteurs de marche arrière.
13. Remettre en place les éléments déposés au point 1.

Pour le montage et le démontage des pièces du véhicule, consulter la notice du fabricant.

REMARQUE:
 Pour le montage et le démontage de la rotule amovible, consulter la notice de montage jointe.

* Pour une/des adaptations indispensables sur le véhicule, veuillez consulter le concessionnaire.

S MONTERINGSANVISNINGAR:

Före du startar monteringen måste du kontrollera typskylten för att kunna bedöma vilken skiss i monteringsanvisningen som skall användas.

1. Demontera reservhjulet.
2. Demontera stötfångaren inklusive stötranden av stål från fordonet. Se figur 1.
3. Sägna de markerade delarna ur stötfångarens innersida enligt figur 3.
4. Sägna ut en del ur mitten av stötfångarens undersida enligt figur 3.
5. Sätt tillbaka stötbläcken i stål.
6. Montera dragkroken vid punkterna A inklusive motbäckorna och distansbussningarna. Fäst det hela, utan att dra åt.
7. Placera burmuttrarna.
8. Placera stöden B och C och fäst dem vid punkterna D och E, fäst sedan det hela utan att dra åt ordentligt.
9. Placera stöden F och G och fäst dem vid punkterna H, I, J och K, fäst sedan det hela utan att dra åt ordentligt.
10. Montera kulstången inklusive kontaktpattan.
11. Momentdrag alla skruvar och muttrar enligt figuren.
12. Montera stötfångaren. Om tillgängligt ska du ta bort ledningarna från de bakre sensorerna.
13. Montera de delar som demonterades under punkt 1.

* Enlever la couche de bitume ou d'anti-tremblement qui recouvre éventuellement les points de fixation.

* Pour connaître le poids de traction maximum et le poids en flèche sur la rotule autorisée du véhicule, veuillez consulter votre concessionnaire.

* Veiller en perçant à ne pas endommager les conduites de électrique, de frein et de carburant.

* Retirer "si présents" les embouts en plastique des écrous de soudure par point.

* Cette notice de montage doit être convenue à bord du véhicule après montage de l'attelage.

Se verkstadshandboken för demontering och montering av fordonets delar.

Se skissen för montering och monteringsmaterial.

OBS:

- * Kontakta återförsäljaren om fordonet eventuellt bör modifieras.
- * Om det finns ett bitumen- eller stötdämpande lager vid kontaktytor skall detta avlägsnas.
- * Kontakta din återförsäljare för ditt fordons max. dragvikt och tillåtna kultryck.
- * **Vid borming skall man se till att elektrisk-, broms- och bränsleledningarna inte skadas.**
- * Avlägsna de små plastlocken - om dessa finns - från punktsvetsmuttrar-na.
- * Efter att draget är monterat, placera monteringsanvisningen tillsammans med bilens övriga dokument.

DK MONTAGEVEJLEDNING:

For at vælge rigtigt spændingsmoment, er det vigtigt at aflæse serienumeret på typepladen, for at kunne vælge hvilket af de medsendte diagrammer der skal anvendes.

1. Demonter reservehjulet.
2. Demonter kofangeren, inklusive køretøjets stålstødbjælke. Se fig. 1.
3. Sav ifølge fig. 2. de markerede dele ud af kofangerinderstykket.
4. Sav en del ud af kofangeren midt på undersiden jf. fig. 3.
5. Monter stødlisten igen.
6. Monter anhængertrækket ved punkterne A inklusiv spændpladerne og afstandsrørene. Monter helheden manuelt.
7. Anbring burmøtrikkerne.
8. Anbring støtterne B og C og monter disse ved punkterne D og E monter det hele manuelt.
9. Anbring støtterne F og G og monter disse ved punkterne H, I, J og K monter det hele manuelt.
10. Monter kuglestangen, inklusive kontaktplade.

* Если в точках прикрепления имеется слой битума или противошумовой материал, его следует удалить.

* Сведения о максимально допустимой массе буксируемого прицепа Вы можете получить у дилера автомобиля.

* При сверлении следите за тем, чтобы не задеть электропроводку и линии тормозной цепи и подачи горючего.

* Удалите (если они имеются) пластмассовые затычки из приваренных гаек.

* После монтажа крюка следует хранить настоящее руководство в комплекте с технической документацией автомобиля.

11. Spænd alle bolte og møtrikker ifølge tegning.
12. Monter kofangeren. Flyt - ifald de er til stede - ledningerne på baksensorerne
13. Monter de dele, som blev fjernet under punkt 1.

Rådfør for demontering og montage af dele til køretøjet arbejdspladshåndbogen.

Rådfør for montage og montagemidler skitsen.

BEMÆRK:

- * Kontakt forhandleren i forbindelse med eventuelle påkrævede ændring(er) på køretøjet.
- * Undervognsbehandlingen skal fjernes de steder hvor trækket ligger an mod bilen.
- * Kontakt Deres forhandler for oplysninger om den maksimale trækraft og det tilladte kugletryk.
- * **Vær forsigtig ikke at bore i ledninger-,bremse eller benzinslange**
- * Fjern plasticpropperne "om de findes" fra de punktsvejsede møtrikker.

* DENNE MONTERINGSVEJLEDNING SKAL MEDBRINGES VED SYN.

E INSTRUCCIONES DE MONTAJE:

Antes de comenzar el montaje por favor, verifique la placa descriptiva del enganche con el fin de determinar la figura correspondiente en la reseña de montaje.

1. Desmontar la rueda de repuesto.
2. Desmontar el parachoques inclusive el tope de acero del vehículo. Véase la figura 1.
3. Serrar las partes indicadas en las fig. 2 el armazón interior del parachoques.
4. Serrar una parte de acuerdo con la figura 3 en el centro del lado inferior del parachoques.
5. Vuelva a colocar la viga de acero del parachoques.
6. Montar el gancho de remolque a la altura de los puntos A inclusive las contratuercas y los tubos distanciadores. Ajustelo todo, sin apretarlo.

© 503970/24-02-2015/7

PL INSTRUKCJA MONTAŻU:

Przed rozpoczęciem montażu należy sprawdzić tabliczkę znamionową, żeby ustalić, który z szablonów znajdujących się w instrukcji montażowej należy wykorzystać.

1. Zdemontować koło zapasowe.
2. Zdemontować z pojazdu zderzak wraz ze stalową belką zderzakową. Patrz rysunek 1.
3. Stosując się do rys. 2 wyciąć zaznaczoną część z wewnętrznej strony zderzaka.
4. Wypilować zgodnie z rysunkiem 3 odcinek w środkowej części od spodu zderzaka.
5. Ponownie umieścić stalową poprzecznicę zderzakową.
6. Zamontować hak holowniczy w punktach A wraz z przeciwnakrętki i tulejki odległościowe. Zamontować całość bez dokręcania.
7. Umieścić nakrętki klatkowe.
8. Umieścić wsporniki B i C i umocować je w punktach D i E, lekko przymocować całość.
9. Umieścić wsporniki F i G i umocować je w punktach H, I, J i K, lekko przymocować całość.
10. Zamontować drąg kuli wraz z płytą z gniazdem wtykowym.
11. Dokręcić wszystkie śruby i nakrętki zgodnie z rysunkiem.
12. Zamontować zderzak. Jeżeli to konieczne, zdjąć oprzewodowanie z czujników biegu wstecznego.
13. Ponownie umieścić to, co zostało zdemontowane w punkcie 1.

Co do montażu i montowania części pojazdu zapoznać się z podręcznikiem warsztatowym.

Co do montażu i środków montażowych zapoznać się ze schematem.

Co do montażu i demontażu zdejmowanej kuli zapoznać się z załączoną instrukcją montażu .

Wskazówki:

- Po przejechaniu 1000 km dokręcić wszystkie elementy skręcane.

12. Kiinnitää puskuri. Siirrä peruutusanturien johdotus, mikäli olemassa.

13. Aseta takaisin paikalleen kohdan 1 osat.

Ajoneuvon osien purkamis- ja asennusohjeet, ks. työpaikalla käytetty käsi-kirja.

Asennus- ja kiinnitysohjeet, ks. piirros.

TÄRKEÄÄ:

- * "Ajoneuvoa" koskevasta mahdollisesta tarpeellisesta sovellutuksesta/sovellutuksista on kysyttävä neuvoa jälleenmyyjältä.
- * Mikäli kiinnityskohdissa on bitumi- tai tärinänestokerros, se on poistettava.
- * Auton vetämää sallittua enimmäiskuormitusta on tiedusteltava jälleenmyyjältä.
- * **Porattaessa on huolehdittava siitä, että ei jouduta kosketuksiin sähkö-, jarru- tai polttoainejohtojen kanssa.**
- * Poista, "mikäli olemassa", pistehitsausmuttereiden muovisuojukset.
- * Nämä asennusohjeet on asennuksen jälkeen säilytettävä yhdessä ajoneuvoa koskevien papereiden kanssa.

CZ POKYNY K MONTÁŽI:

Před instalací je nutno zkontrolovat typový štítek, abyste zjistili, který nářez v pokynech pro instalaci máte použít.

1. Odstraňte rezervu.
2. Odstraňte nárazník o ocelovou nosník nárazníku z vozidla. Viz schéma 1.
3. Z vnitřní části nárazníku odřízněte část odpovídající schématu 2.
4. Odřežte střední a spodní část nárazníku, viz schéma 3.
5. Vraťte ocelový čelník zpátky.
6. Připevněte tažnou tyč v bodech A pomocí zadní destičky a rozpěrné trubičky. Nasaďte celou věc bez upevňování.
7. Umístěte rámové matice.
8. Umístěte vzpěry B a C a připevněte je v bodech D a E, pak připevněte

- **Podczas ewentualnych odwrtów upewnić sięczy w pobliżu nie znajdują się przewody instalacji elektrycznej, przewody hydrauliczne lub przewody paliwowe.**

- Wszystkie ubytki powłoki lakierniczej zabezpieczyć przed korozją.
- Należy wyjąć ewentualne plastikowe zaślepki w punktach przyspawanych nakrętek.
- Stosować nakrętki oraz śruby gatunkowe dostarczone w komplecie.
- Utrzymywać kulę w czystości, oraz pamiętać o regularnym jej smarowaniu.
- Hak holowniczy zarejestrować w stacji diagnostycznej.

Zastosowanie się do powyższych wskazań gwarantuje Państwu bezpieczeństwo, niezawodność i sprawność naszego wyrobu przez cały okres jego użytkowania.

SF ASENNUSOHJEET:

Ennen asennusta, selvitä tyyppikilvestä, mikä asennusohjeen piirros koskee kyseistä autoa

1. Irrota varapyörä.
2. Irrota ajoneuvosta puskuri sekä teräksinen iskunvaimenninpalkki. Ks. kuva 1.
3. Saha irti puskurin sisäosasta kuvan 2 osoittamat osat.
4. Saha irti osa puskurin alaosan keskiosasta kuvan 3 osoittamalla tavalla.
5. Aseta teräksinen iskunvaimenninpalkki takaisin paikalleen.
6. Kiinnitä vetokoukku sekä taustalevyt ja välirenkaat pulttien ylitse kohtiin A. Kiinnitä ne kaikki löyhästi.
7. Aseta kotelomutterit.
8. Aseta kannattimet B ja C ja kiinnitä ne kohtiin D ja E, kiinnitä ne kaikki löyhästi.
9. Aseta kannattimet F ja G ja kiinnitä ne kohtiin H, I, J ja K, kiinnitä ne kaikki löyhästi.
10. Kiinnitä kuulavetolaite (hitch) sekä pistorasialevy.
11. Kiristä kaikki pultit ja mutterit piirroksen mukaisesti.

© 503970/24-02-2015/9

celou tuto část aniž byste ji plně utáhli.

9. Umístěte vzpěry F a G a připevněte je v bodech H, I, J a K, pak připevněte celou tuto část aniž byste ji plně utáhli.
10. Připevněte kulovou tažnou hlavici včetně destičky se zásuvkou.
11. Utáhněte všechny matice a šrouby kroutivou silou uvedenou ve výkrese.
12. Připevněte nárazník. Pokud bude zapotřebí, odstraňte kabeláž ze senzorů couvání.
13. Vyměňte díly odstraněné v kroku 1.

Před demontáží a montáží částí vozidla konzultujte montážní příručku. Montážní pokyny a metoda připevnění dle náčrtu.

DŮLEŽITÉ

- * Pokud je potřeba provést na voze úpravy, obraťte se na svého prodejce.
- * Pokud je místo montáže opatřeno asfaltovým nátěrem nebo vrstvou nátěru snižující hluk, odstraňte je.
- * Pro informaci o maximálním nákladu povoleném k tažení se obraťte na svého prodejce.
- * **Při vrtání dbejte zvýšené pozornosti, zejména co se týče elektrických, brzdových a palivových kontaktů.**
- * Pokud jsou na maticích bodového svařování plastová víčka, odstraňte je.
- * Po montáži uschovejte tento manuál k ostatním dokladům vozidla.

H SZERELÉSI ÚTMUTATÓ:

Mielőtt rögzítené az eszközöt, ellenőrizze a títustáblát, hogy a rögzítési útmutató alapján melyik ábra alkalmazandó.

1. Távolítsa el a pótkeréket.
2. Távolítsa el a járműről az ütközőt és az acél ütközőrudat. Lásd az ábrát 1.
3. Fűrészelje ki az ütköző belsejéből a feltüntetett cikket a(z) 2 ábra alapján.

© 503970/24-02-2015/10