
Fitting instructions

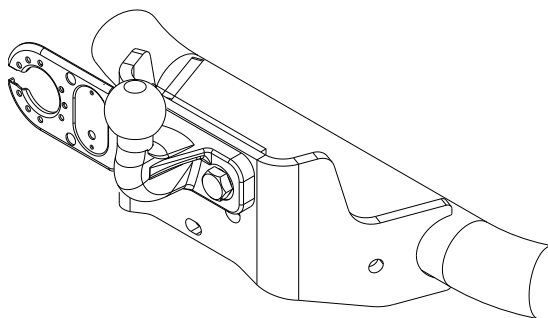
Make: Fiat/Peugeot/Citroën/
Toyota

Scudo / Expert; 2007->

Jumpy; 2007->

Pro-Ace; 2013->

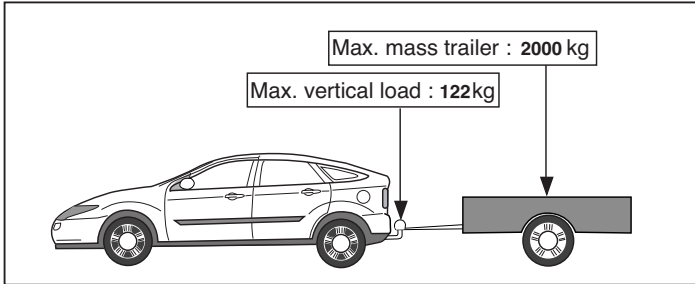
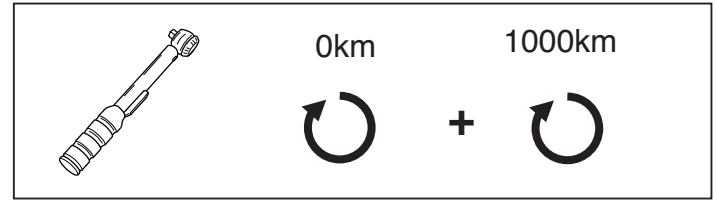
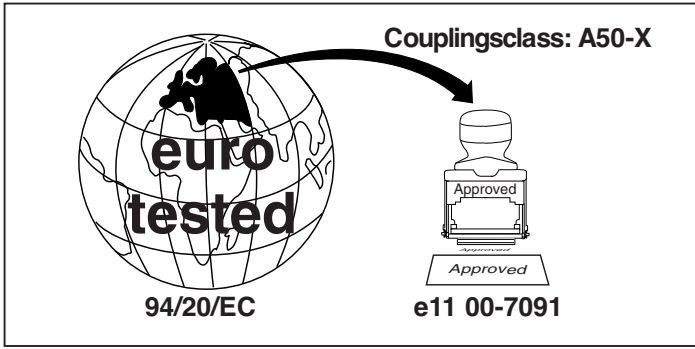
Type: 5041



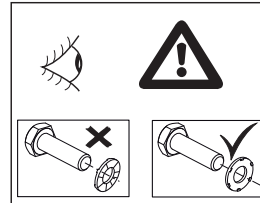
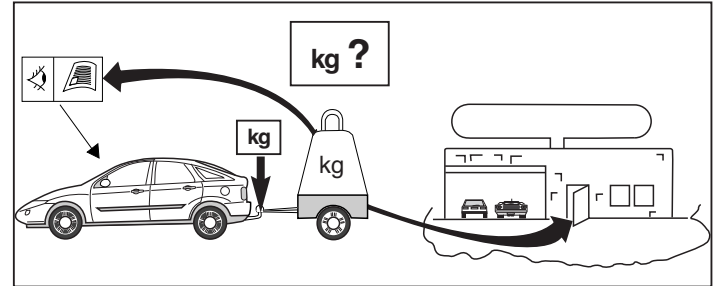
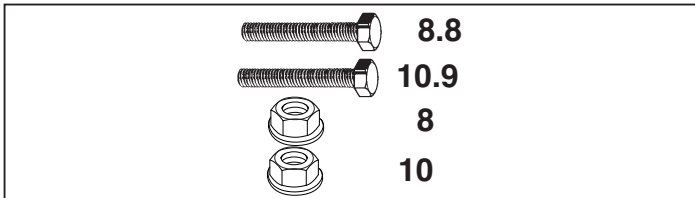
- NL Montagehandleiding
- GB Fitting instructions
- D Montageanleitung
- F Instructions de montage
- S Monteringsanvisningar
- DK Montagevejledning
- E Instrucciones de montaje
- I Istruzioni per il montaggio
- PL Instrukcja montażu
- SF Asennusohjeet
- CZ Pokyny k montáži
- H Szerelési útmutató
- RUS Руководство для монтажа

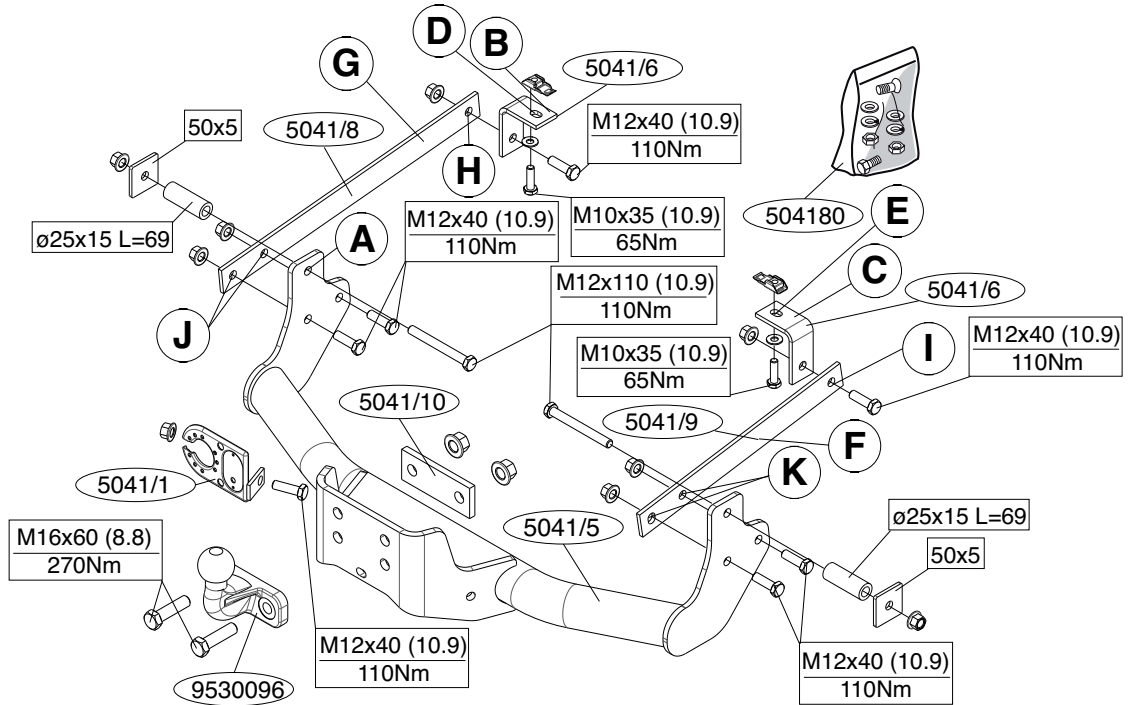
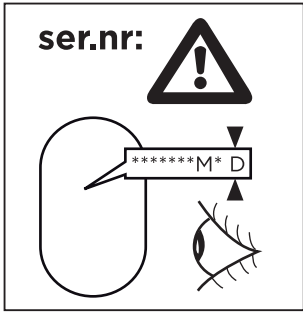
BRiNK®

Your perfect fit
brink.eu



D-Value: 12,2 kN





NL**MONTAGEHANDLEIDING:**

Voordat u met de montage begint dient u op het typeplaatje te kijken welke schets, in de handleiding, van toepassing is.

MONTAGEHANDLEIDING:

1. Demonteer het reservewiel.
2. Monteer de trekhaak op de punten A inclusief de contra's en afstands-bussen. Monteer het geheel los-vast.
3. Plaats de kooimoeren op de punten D en E.
4. Plaats de steunen B en C en bevestig deze op de punten D en E, mon-teer het geheel los-vast.
5. Plaats de steunen F en G en bevestig deze op de punten H, I, J en K, monteer het geheel los-vast.
6. Monteer de twee gats flenskogel. inclusief stekkerplaat.
7. Draai alle bouten en moeren overeenkomstig schets vast.
8. Herplaats het onder punt 1 verwijderde.

Plaats de sticker zo dicht mogelijk bij de kogel van de trekhaak.

Raadpleeg voor demontage en montage van voertuig onderdelen het werkplaats handboek.

Raadpleeg voor montage en bevestigingsmiddelen de schets.

BELANGRIJK:

- * Voor eventueel noodzakelijke aanpassing(en) "van het voertuig" dient men de dealer te raadplegen.
- * Indien op de bevestigingspunten een bitumen of anti-dreunlaag aanwe-zig is, dient deze verwijderd te worden.
- * Voor de max. toegestane massa, welke uw auto mag trekken, dient u uw dealer te raadplegen.
- * **Bij het boren dient men er zorg voor te dragen, dat electriciteits-, rem- en brandstofleidingen niet worden geraakt.**
- * Verwijder "indien aanwezig" de plastic dopjes uit de puntlasmoeren.
- * Deze handleiding dient na montage bij de voertuigpapieren gevoegd te worden.

GB**FITTING INSTRUCTIONS:**

Before you start the fitting you must check the type plate to determine which sketch, in the fitting instruction, is applicable.

1. Remove the spare wheel.
2. Fit the tow bar at points A including the backplates and the spacer tubes. Fit the whole thing, without tightening.
3. Position the cage nuts.
4. Position the supports B and C and attach them at points D and E, then fit the whole thing without fully tightening.
5. Position the supports F and G and attach them at points H, I, J and K, then fit the whole thing without fully tightening.
6. Fit the two hole flange ball., including socket plate.
7. Tighten all nuts and bolts to the torque indicated in the drawing.
8. Replace the items removed in step 1.

Place the sticker near the towbar.

For dismantling and fitting the vehicle parts, see the site handbook.

For fitting instructions and attachment method, see drawing.

NOTE:

- * **Should this installation process entail the cutting of the bumper – con-formation MUST be obtained by the installation engineer of the cus-tomer's acceptance prior to completion. Brink Towing Systems do not accept responsibility for any matters arising as a result of this miscom-munication.**
- * **All measurements are in mm!**
- * The dealer should be consulted for possible necessary adjustment(s) "of the vehicle".
- * Remove the insulating material from the contact area of the fitting points.
- * Consult your dealer for the maximum tolerated pull weight and ball hitch pressure of your vehicle.
- * **Do not drill through electrical-, brake- or fuellines.**

- * Remove (if present) the plastic caps from the spot welding nuts.
- * This fitting instruction has to be enclosed in the vehicle documents after fitting the towbar.

D MONTAGEANLEITUNG:

Vor Beginn des Einbaus ist anhand der Typplakette der Anhängerkupplung festzustellen welches Bild in der Einbauanleitung maßgebend ist.

1. Das Ersatzrad abmontieren.
2. Die Anhängervorrichtung einschließlich die Gegenplatten und Distanzhülsen. Das Ganze halbfest montieren.
3. Die Käfigmuttern einsetzen.
4. Die Halterungen B und C anlegen und bei den Punkten D und E befestigen. Alles halbfest montieren.
5. Die Halterungen F und G anlegen und bei den Punkten H, I, J und K befestigen. Alles halbfest montieren.
6. Die 2-Loch-Flanschkuugel einschließlich Steckdosenplatte montieren.
7. Alle Schrauben und Muttern gemäß den Angaben in der Abbildung festdrehen.
8. Das unter Abschnitt 1 Entfernte wieder anbringen.

Anbei der Aufkleber für das Kugelteil.

Für die Demontage und Montage von Fahrzeugteilen das Werkstatt-Handbuch zu Rate ziehen.

Für die Montage und die Befestigungsmittel die Skizze zu Rate ziehen.

HINWEISE:

- * Für (eine) eventuell erforderliche Anpassung(en) "des Fahrzeugs" ist der Händler zu Rate zu ziehen.
- * Im Bereich der Anlageflächen muß Unterbodenschutz, Hohlraumkonservierung (Wachs) und Antidröhnmaterial entfernt werden.
- * **Vor dem Bohren prüfen, daß keine, dort eventuell vorhandene Leitungen beschädigt werden können.**
- * Alle Bohrspäne entfernen und gebohrte Löcher gegen Korrosion schützen.

- * Entfernen Sie "falls vorhanden", die Plastikkappen von den Punktschweißmuttern.
- * Für das höchstzulässige Zuggewicht und der erlaubte Kugeldruck Ihres Fahrzeugs ist IhrHändler zu befragen.
- * Die Quetschmuttern müssen nach einem späteren lösen der Muttern gegen neue ausgetauscht werden, da ansonsten die Sicherungswirkung nicht mehr garantiert ist!

F INSTRUCTIONS DE MONTAGE:

Avant de commencer le montage veuillez vérifier la plaque signalétique de l'attelage afin de déterminer la figure correspondante dans la notice de montage.

1. Déposer la roue de secours.
2. Fixer l'attache-remorque à l'emplacement des points A, y compris les contreplaques et les entretoises. Monter l'ensemble sans serrer.
3. Placer les écrous-cage.
4. Positionner les supports B et C et les fixer à l'emplacement des points D et E, monter l'ensemble sans serrer.
5. Positionner les supports F et G et les fixer à l'emplacement des points H, I, J et K, monter l'ensemble sans serrer.
6. Monter la rotule à bride à deux trous. y compris la prise électrique.
7. Serrer tous les boulons et écrous conformément au schéma.
8. Remettre en place les éléments déposés au point 1.

Placer l'autocollant sur le véhicule au plus près de la rotule de l'attelage. Pour le montage et le démontage des pièces du véhicule, consulter la notice du fabricant.

Consulter le croquis pour voir le montage et les moyens de fixation.

REMARQUE:

- * Pour une/des adaptations indispensables sur le véhicule, veuillez consulter le concessionnaire.
- * Enlever la couche de bitume ou d'anti-tremblement qui recouvre éventuellement les points de fixation.
- * Pour connaître le poids de traction maximum et le poids en flèche sur la

rotule autorisée du véhicule, veuillez consulter votre concessionnaire.

* **Veiller en perçant à ne pas endommager les conduites de électrique, de frein et de carburant.**

* Retirer "si présents" les embouts en plastique des écrous de soudure par point.

* Cette notice de montage doit être conervée à bord du véhicule après montage de l'attelage.

S

MONTERINGSANVISNINGAR:

Före du startar monteringen måste du kontrollera typskylten för att kunna bedöma vilken skiss i monteringsanvisningen som skall användas.

1. Demontera reservhjulet.
2. Montera dragkroken vid punkterna A inklusive motbrickorna och distansbussningarna. Fäst det hela, utan att dra åt.
3. Placera burmuttrarna.
4. Placera stöden B och C och fäst dem vid punkterna D och E, fäst sedan det hela utan att dra åt ordentligt.
5. Placera stöden F och G och fäst dem vid punkterna H, I, J och K, fäst sedan det hela utan att dra åt ordentligt.
6. Montera flänskulan med två hål. inklusive kontaktplattan.
7. Momentdrag alla skruvar och muttrar enligt figuren.
8. Montera de delar som demonterades under punkt 1.

Placera dekalen brevid kulan på dragkroken.

Se verkstadshandboken för demontering och montering av fordonets delar.

Se skissen för montering och monteringsmaterial.

OBS:

- * Kontakta återförsäljaren om fordonet eventuellt bör modifieras.
- * Om det finns ett bitumen- eller stötdämpande lager vid kontaktytor skall detta avlägsnas.
- * Kontakta din återförsäljare för ditt fordons max. dragvikt och tillåtna kultryck.

* **Vid borring skall man se till att elektrisk-, broms- och bränsleledningarna inte skadas.**

* Avlägsna de små plastlocken - om dessa finns - från punktsvetsmuttrarna.

* Efter att draget är monterat, placera monteringsanvisningen tillsammans med bilens övriga dokument.

DK

MONTAGEVEJLEDNING:

For at vælge rigtigt spændingsmoment, er det vigtigt at aflæse serienummeret på typepladen, for at kunne vælge hvilket af de medsendte diagrammer der skal anvendes.

1. Demonter reservhjulet.
2. Monter anhængertrækket ved punkterne A inklusiv spændpladerne og afstandsrørene. Monter helheden manuelt.
3. Anbring burmøtrikkerne.
4. Anbring støtterne B og C og monter disse ved punkterne D og E monter det hele manuelt.
5. Anbring støtterne F og G og monter disse ved punkterne H, I, J og K monter det hele manuelt.
6. Monter den tohullede flangekugle., inklusive kontaktplade.
7. Spænd alle bolte og møtrikker ifølge tegning.
8. Monter de dele, som blev fjernet under punkt 1.

Fastgøre klistermærke på anhængertræk ved siden af kuglen.

Rådfør for demontering og montage af dele til køretøjet arbejdspladshåndbogen.

Rådfør for montage og montagemidler skitsen.

BEMÆRK:

- * Kontakt forhandleren i forbindelse med eventuelle påkrævede ændring(er) på køretøjet.
- * Undervognsbehandlingen skal fjernes de steder hvor trækket ligger an mod bilen.
- * Kontakt Deres forhandler for oplysninger om den maksimale trækraft

og det tilladte kugletryk.

- * **Vær forsigtig ikke at bore i ledninger-,bremse eller benzinslange**
- * Fjern plasticpropperne "om de findes" fra de punktsvejsede møtrikker.

* DENNE MONTERINGSVEJLEDNING SKAL MEDBRINGES VED SYN.

E

ISTRUCCIONES DE MONTAJE:

Antes de comenzar el montaje por favor, verifique la placa descriptiva del enganche con el fin de determinar la figura correspondiente en la reseña de montaje.

1. Desmontar la rueda de repuesto.
2. Montar el gancho de remolque a la altura de los puntos A inclusive las contratueras y los tubos distanciadores. Ajustelo todo, sin apretarlo.
3. Instalar las tuercas prisioneras.
4. Colocar los soportes B y C y fijarlos a la altura de los puntos D y E, montar el conjunto sin apretar mucho.
5. Colocar los soportes F y G y fijarlos a la altura de los puntos H, I, J y K, montar el conjunto sin apretar mucho.
6. Montar la bola de brida de dos orificios. inclusive placa enchufe.
7. Apretar todos los tornillos y tuercas de acuerdo con los puntos del gráfico.
8. Volver a poner lo retirado bajo punto 1.

Pegar la etiqueta adhesiva junto a la bola del enganche.

Consultar para el desmontaje y montaje de piezas del vehículo el manual de instalación de taller.

Consultar el croquis para el montaje y medios de fijación.

N.B.:

- * Para (una) eventual(es) adaptación(es) 'del vehículo' consúltese al concesionario.
- * Si en los puntos de fijación hay una capa de betún o anti-choque hay que quitarla.
- * Consulte a su concesionario para el peso máximo de tracción y la pre-

sión de la bola admitida de su vehículo.

- * **No agujerear cable de eléctrico, tubos de freno o gasolina**
- * Retirar, si presentes, los capuchones de plástico de las tuercas de soldadura por punto.
- * Guarde estas instrucciones junto a la documentación del vehículo después del montaje del enganche.

I

ISTRUZIONI PER IL MONTAGGIO:

Prima di iniziare il montaggio verificare la terghetta per determinare quale disegno, presente nelle istruzioni, è applicabile.

1. Smontare la ruota di scorta.
2. Montare il gancio traino in corrispondenza dei punti A, applicando le contropiastre e le bussole distanziatrici. Montare il tutto a mano.
3. Posizionare i dadi a gabbia.
4. Posizionare i sostegni B e C e fissarli manualmente in corrispondenza dei punti D ed E.
5. Posizionare i sostegni F e G e fissarli manualmente in corrispondenza dei punti H, I, J ed K.
6. Montare la sfera flangiata a due fori, completa di piastra di contatto.
7. Serrare tutti i dadi e bulloni alle coppie di serraggio indicate nel disegno.
8. Rimontare quanto rimosso al punto 1.

Attaccare l'adesivo vicino alla sfera del gancio di traino.

Per lo smontaggio ed il montaggio dei componenti del veicolo consultare il manuale tecnico dell'officina.

Consultare il disegno per il montaggio ed i dispositivi di fissaggio.

N.B.:

- * Per eventuali necessari adattamenti "del veicolo" si consiglia di consultare il fornitore.
- * Rimuovere lo strato di materiale isolante dai punti d'attacco.
- * Per il peso complessivo trainabile della Vostra vettura, consultate il Vostro rivenditore autorizzato.
- * **Praticando i fori, prestare attenzione a non danneggiare i cavi elettrici, i**

cavi del freno e i condotti del carburante.

- * Rimuovere, se presenti, i coperchietti in plastica dai dadi di saldatura per punto.
- * Questa istruzione di montaggio deve essere allegata ai documenti del veicolo dopo l'installazione del gancio.

PL INSTRUKCJA MONTAŻU:

Przed rozpoczęciem montażu należy sprawdzić tabliczkę znamionową, żeby ustalić, który z szablonów znajdujących się w instrukcji montażowej należy wykorzystać.

1. Zdemontować koło zapasowe.
2. Zamontować hak holowniczy w punktach A wraz z przeciwnakrętki i tulejki odległościowe. Zamontować całość bez dokręcania.
3. Umieścić nakrętki klatkowe.
4. Umieścić wsporniki B i C i umocować je w punktach D i E, lekko przymocować całość.
5. Umieścić wsporniki F i G i umocować je w punktach H, I, J i K, lekko przymocować całość.
6. Zamontować dwu otworową kulę z kryzą. wraz z płytą z gniazdem wtykowym.
7. Dokręcić wszystkie śruby i nakrętki zgodnie z rysunkiem.
8. Ponownie umieścić to, co zostało zdemontowane w punkcie 1.

Przymocować naklejka obok kuli haka.

Co do montażu i montowania części ci pojazdu zapoznać się podręcznikiem warsztatowym.

Co do montażu i środków montażowych zapoznać się ze schematem.

Wskazówki:

- Po przejechaniu 1000 km dokręcić wszystkie elementy skręcane.
- **Podczas ewentualnych odwierć upewnić się czy w pobliżu nie znajdują się przewody instalacji elektrycznej, przewody hydrauliczne lub przewody paliwowe.**
- Wszystkie ubytki powłoki lakierniczej zabezpieczyć przed korozją.
- Należy wyjąć ewentualne plastikowe zaślepki w punktach przyspawanych

nych nakrętek.

- Stosować nakrętki oraz śruby gatunkowe dostarczone w komplecie.
- Utrzymywać kulę w czystości, oraz pamiętać o regularnym jej smarowaniu.
- Hak holowniczy zarejestrować w stacji diagnostycznej.

Zastosowanie się do powyższych wskazań gwarantuje Państwu bezpieczeństwo, niezawodność i sprawność naszego wyrobu przez cały okres jego użytkowania.

SF ASENNUSOHJEET:

Ennen asennusta, selvitä tyypikilvestä, mikä asennusohjeen piirros koskee kyseistä autoa

1. Irrota varapyörä.
2. Kiinnitä vetokoukku sekä taustalevyt ja välirenkaat pulttien ylitse kohtiin A. Kiinnitä ne kaikki löyhästi.
3. Aseta kotelomutterit.
4. Aseta kannattimet B ja C ja kiinnitä ne kohtiin D ja E, kiinnitä ne kaikki löyhästi.
5. Aseta kannattimet F ja G ja kiinnitä ne kohtiin H, I, J ja K, kiinnitä ne kaikki löyhästi.
6. Asenna kaksikiäinen laippakuula. (hitch) sekä pistorasialevy.
7. Kiristä kaikki pultit ja mutterit piirroksen mukaisesti.
8. Aseta takaisin paikalleen kohdan 1 osat.

Aseta tarra vetokoukun lähelle.

Ajoneuvon osien purkamis- ja asennusohjeet, ks. työpaikalla käytetty käsikirja.

Asennus- ja kiinnitysohjeet, ks. piirros.

TÄRKEÄÄ:

- * "Ajoneuvoa" koskevasta mahdollisesta tarpeellisesta sovellutuksesta/sovellutuksista on kysyttävä neuvoa jälleenmyyjältä.
- * Mikäli kiinnityskohdissa on bitumi- tai tärinänestokerros, se on poistettava.

* Auton vetämää sallittua enimmäiskuormitusta on tiedusteltava jälleenmyyjältä.

* **Porattaessa on huolehdittava siitä, että ei jouduta kosketuksiin sähkö-, jarru- tai polttoaineojtojen kanssa.**

* Poista, "mikäli olemassa", pistehitsausmuttereiden muovisuojukset.

* Nämä asennusohjeet on asennuksen jälkeen säilytettävä yhdessä ajoneuvoa koskevien papereiden kanssa.

CZ

POKYNY K MONTÁŽI:

Před instalací je nutno zkontrolovat typový štítek, abyste zjistili, který nářes v pokynech pro instalaci máte použít.

1. Odstraňte rezervu.
2. Připevněte tažnou tyč v bodech A pomocí zadní destičky a rozpěrné trubičky. Nasadte celou věc bez upevňování.
3. Umístěte rámové matice.
4. Umístěte vzpěry B a C a připevněte je v bodech D a E, pak připevněte celou tuto část aniž byste ji plně utáhli.
5. Umístěte vzpěry F a G a připevněte je v bodech H, I, J a K, pak připevněte celou tuto část aniž byste ji plně utáhli.
6. Připevněte dvou otvorovou přírubovou kouli. tažnou hlavici včetně destičky se zásuvkou.
7. Utáhněte všechny matice a šrouby kroutivou silou uvedenou ve výkrese.
8. Vyměňte díly odstraněné v kroku 1.

Poblíž táhla (tažné tyče) umístěte nálepku.

Před demontáž a montáž částí vozidla konzultujte montážní příručku.

Montážní pokyny a metoda připevnění dle náčrtu.

DŮLEŽITÉ

- * Pokud je potřeba provést na voze úpravy, obraťte se na svého prodejce.
- * Pokud je místo montáže opatřeno asfaltovým nátěrem nebo vrstvou nátěru snižující hluk, odstraňte je.
- * Pro informaci o maximálním nákladu povoleném k tažení se obraťte na

svého prodejce.

* **Při vtání dbejte zvýšené pozornosti, zejména co se týče elektrických, brzdových a palivových kontaktů.**

* Pokud jsou na maticích bodového svařování plastová víčka, odstraňte je.

* Po montáži uschovejte tento manuál k ostatním dokladům vozidla.

H

SZERELÉSI ÚTMUTATÓ:

Mielőtt rögzítené az eszközt, ellenőrizze a típusablát, hogy a rögzítési útmutató alapján melyik ábra alkalmazandó.

1. Távolítsa el a pótkereket.
2. Helyezze fel a vontatórudat az A-val jelölt pontokban alátéteket és a távolságtartó csöveket. Illessze be az egész együttest megszorítás nélkül.
3. Helyezze fel a kosár csavarjait.
4. Helyezze el a B és C támasztékokat és illessze a D és E pontokhoz, majd szerelje fel az egész tárgyat lazán felcsavarva.
5. Helyezze el a F és G támasztékokat és illessze a H, I, J és K pontokhoz, majd szerelje fel az egész tárgyat lazán felcsavarva.
6. Illessze fel a kétlyukú peremgömböt, az illesztőlemezzel együtt.
7. Szorítsa be az összes anyát és csavart a rajzon feltüntetett csavarónyomatékig.
8. Tegye vissza az 1. lépésben eltávolított darabokat.

Helyezze a címkét a vonóhorog közelébe.

A szerelés és a járműalkatrészek összeillesztése érdekében, lásd a munkahelyi kézikönyvet.

Az összeillesztési utasítás és a csatlakozási eljárás érdekében, lásd a rajtot.

FONTOS

- * Amennyiben a gépkocsin módosításra van szükség, kérjünk felvilágosítást kereskedőnk től.
- * Amennyiben a csatlakozási pontot bitumennel, vagy zajcsökkentő anyaggal van bevonva, ezeket távolítsuk el.

- * A jármű által maximálisan vontatható megengedett teher mértékéről tájékozódjunk kereskedőnknél.
- * **Fűrés során ügyeljünk arra, hogy elkerüljük az elektromos, a fém- és az üzemanyag-vezetékeket.**
- * Amennyiben ponthegeztéssel rögzített anyákkal találkozunk, vegyük le róluk a mianyag sapkát.
- * A felszerelés után az útmutatót elrizzük a gépjármű papírjaival együtt.

RUS РУКОВОДСТВО ДЛЯ МОНТАЖА:

Перед тем, как начинать монтаж, требуется проверить табличку с типом изделия для того, чтобы определить какую именно из иллюстраций в инструкции по установке нужно использовать.

1. Снять запасное колесо.
2. Установить буксирный крюк в точках А, вместе с упорные кронштейны и распорные втулки. Установить детали, не закрепляя их до конца.
3. Поставить гайки от кузова.
4. Поставить кронштейны В и С и прикрепить их в точках D и E, закрепив не до конца.
5. Поставить кронштейны F и G и прикрепить их в точках H, I, J и K, закрепив не до конца.
6. Установить фланцевый шар с 2 с шаром, вместе со штепсельной платой.
7. Затянуть все болты и гайки в соответствии со значениями, указанными на рисунке.
8. Поставить на место детали, снятые во время шага 1.

Прикрепить наклейку рядом с буксирным крюком.

Для инструкций по снятию и установке деталей автомобиля, обращайтесь к руководству для работников гаражей.

Информацию о монтаже и средствах крепления вы найдете в схеме.

ВНИМАНИЕ:

- * Если потребуются изменения конструкции транспортного средства, следует посоветоваться с дилером автомобиля.
- * Если в точках крепления имеется слой битума или противоручной

материал, его следует удалить.

- * Сведения о максимально допустимой массе буксируемого прицепа Вы можете получить у дилера автомобиля.
- * При сверлении следите за тем, чтобы не задеть электропроводку и линии тормозной цепи и подачи горячего.
- * Удалите (если они имеются) пластмассовые затычки из приваренных гаек.
- * После монтажа крюка следует хранить настоящее руководство в комплекте с технической документацией автомобиля.