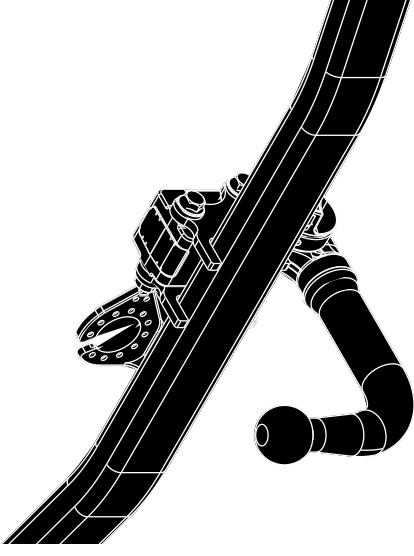

Fitting instructions

Make: Mercedes Benz

V-Klasse / Vito ; 2014->

Type: 5942

New
smart
positioning
sticker
inside



Couplingsclass: A50-X

Approved

Approved

ECE R55 **E11 55R 0110392**

Max. vertical load : 100 kg

D-Value: 13.8 kN

10.9

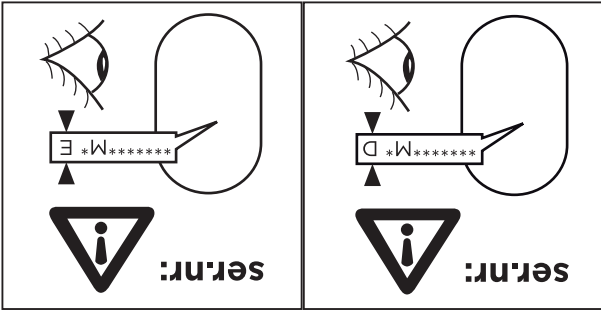
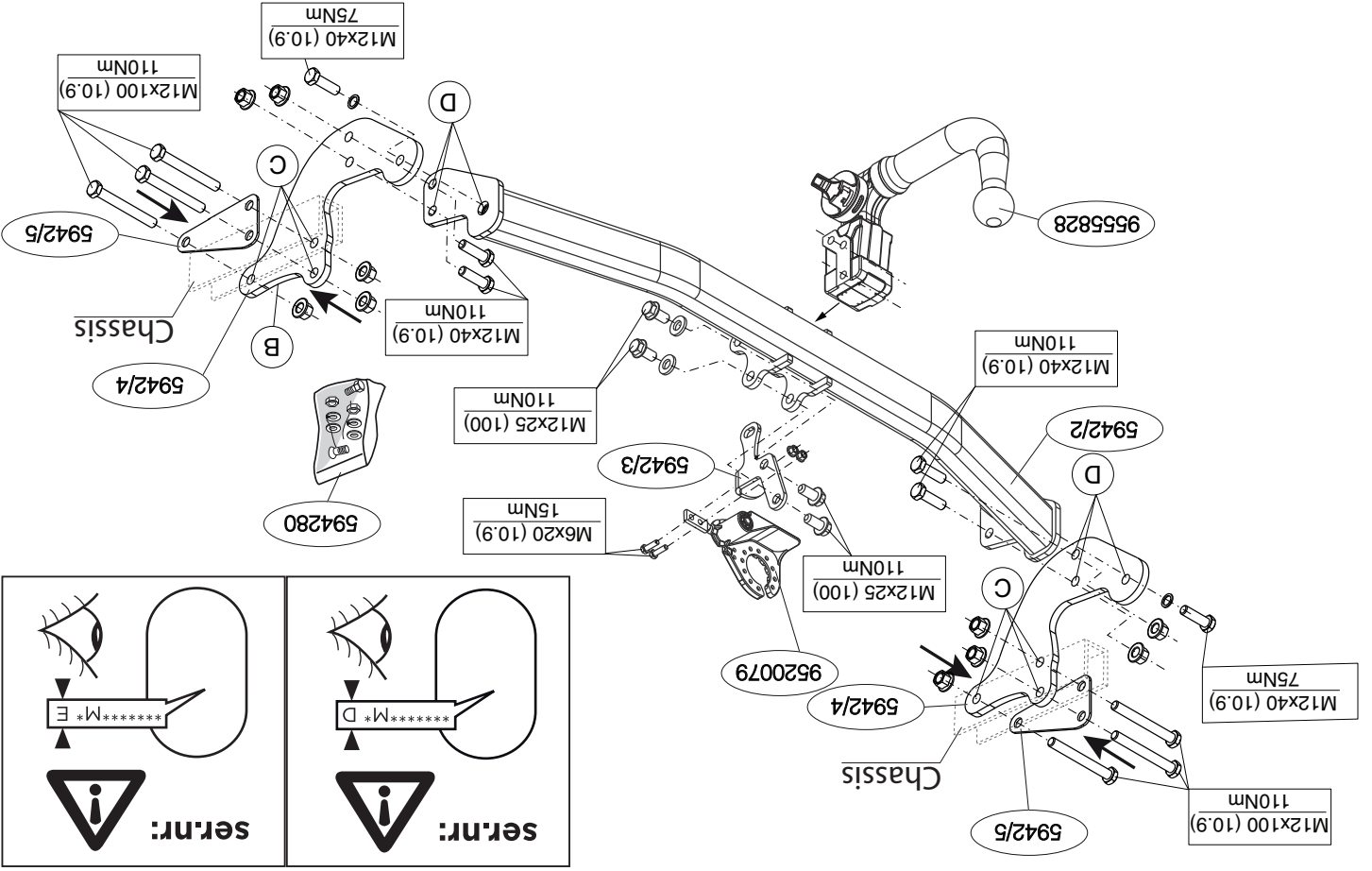
10

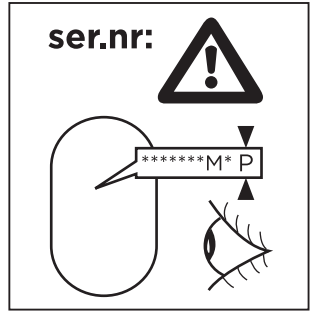
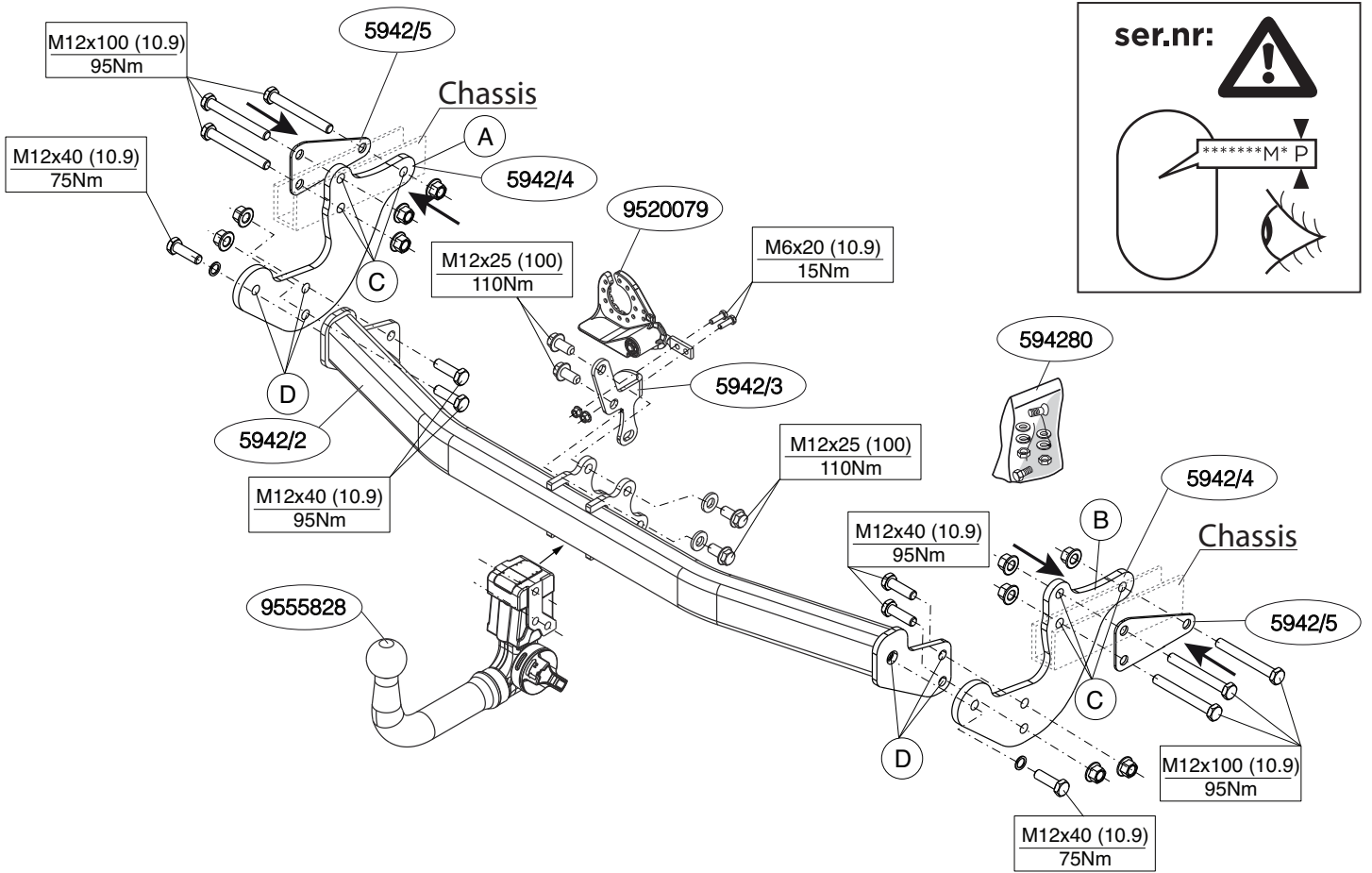
0km 1000km

+

1 Copy of manufacturersplate

2





© 594270/05-12-2014/3

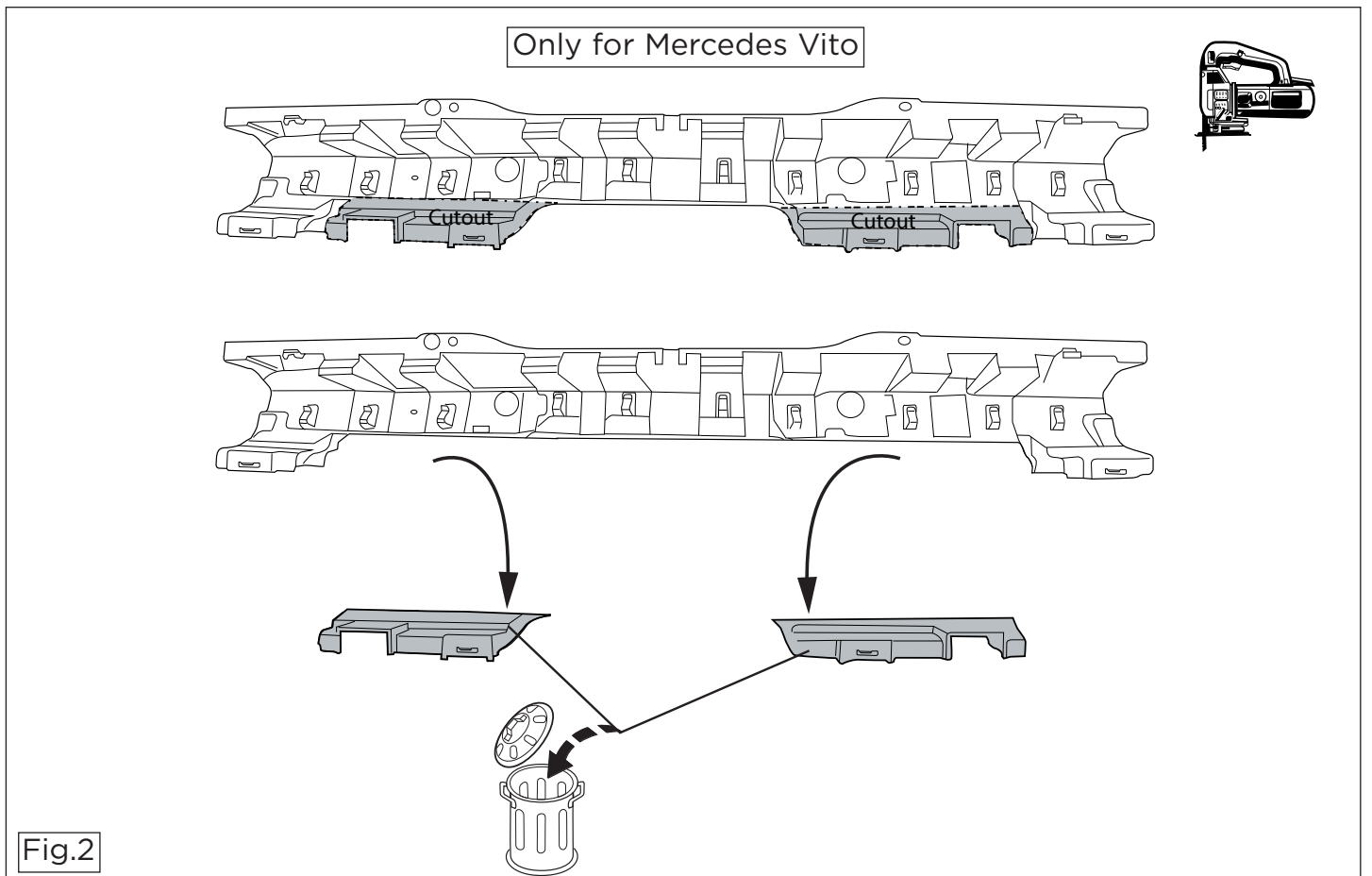
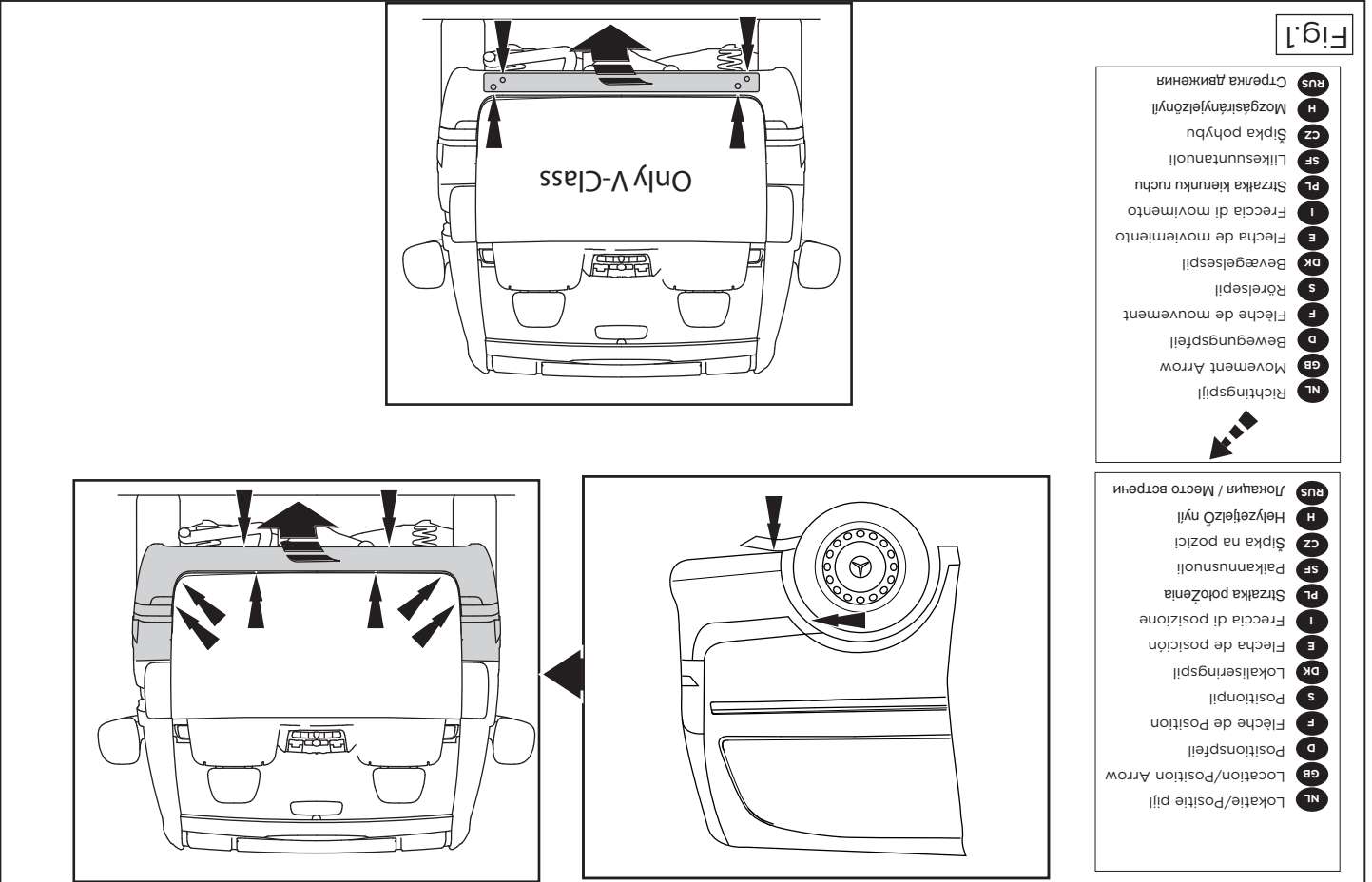


Fig.2

© 594270/05-12-2014/16



* Voor de max. toegestane massa, welke uw auto mag trekken, dient u uw dealer te raadplegen.

* Bij het boren dient men er zorg voor te dragen, dat electriciteits-, rem- en brandstofleidingen niet worden geraakt.

* Verwijder "indien aanwezig" de plastic dopjes uit de puntas-

* Deze handleiding dient na montage bij de voertuigpapieren te worden.

* Thule is niet aansprakelijk voor de schade die het direct of indirect gevolg is van onjuiste montage, daaronder begrepen gebruik van niet-geschikte gereedschappen en het gebruik van andere dan de voorgeschreven montagewijze en middelen, dan wel onjuiste interpretatie van dit onderhavig montagevoorschrift.

GB FITTING INSTRUCTIONS.

Before you start the fitting you must check the type plate to determine which sketch, in the fitting instruction, is applicable.

1. Remove any wax or glue present where the tow bar is in contact with the vehicle.
2. For Vito vehicles, the following applies: Remove the bumper (See figure 1).

For V-Class vehicles, the following applies: Remove the bumper and the steel buffer beam from the vehicle. The buffer beam will no longer be needed. See figure 1.

For Vito vehicles, the following applies: Saw out from the bumperinnerwork the section indicated in accordance with fig. 2.

5. Fit side plate A and B at points C using spacer plates hand-tight.

6. Fit the tow bar at points D.

7. Fit the Thule Connector including the foldaway socket plate and bracket.

MONTAGEHANDLEIDING.

Vooraf u met de montage begint dient u op het typeplaatje te kijken welke schets, in de handleiding, van toepassing is.

1. Verwijder t.p.v. de contactvlakken van de trekhaak met het voertuig de aanwezige kit of wax.

2. Voor Vito voertuigen geldt: Demonteer de bumper (Zie figuur 1).

Voor V-klasse voertuigen geldt: Demonteer de bumper inclusief de stalen stootbalk van het voertuig. De stootbalk wordt niet meer gebruikt. Zie figuur 1.

3. Demonteer het sleepoog (deze komt te vervallen).

4. Voor Vito voertuigen geldt: Zaag overeenkomstig figuur 2 de aangegeven delen uit het bumperinnerwerk.

5. Monteer zijplaat A en B op de punten C handvast inclusief vulplaten.

6. Monteer de trekhaak t.p.v. de punten D.

7. Monteer de Thule Connector inclusief wegklapbare stekkerplaat met beugel.

8. Draai alle bouten en moeren overeenkomstig schets vast.

9. Zaag het aangegeven deel uit de bumper met behulp van de Thule smart position sticker.

10. Monteer het verwijderde.

Raadgeef voor demontage en montage van voertuig onderdeel-ten het werkplaatje handboek.

Raadgeef voor montage en demontage van het afneembare kogelsysteem de bijgevoegde montagehandleiding.

* Voor eventueel noodzakelijke aanpassing(en) "van het voertuig" dient men de dealer te raadplegen.

* Indien op de bevestigingspunten een bitumen of anti-dreunlaag aanwezig is, dient deze verwijderd te worden.

8. Tighten all nuts and bolts to the torque indicated in the drawing.
9. Use the Thule smart position sticker to saw out the indicated section from the bumper.
10. Fit the section removed.

NOTE:

* **Should this installation process entail the cutting of the bumper – confirmation MUST be obtained by the installation engineer of the customer's acceptance prior to completion. Thule Towing Systems do not accept responsibility for any matters arising as a result of this miscommunication.**

* **All measurements are in mm!**

* The dealer should be consulted for possible necessary adjustment(s) "of the vehicle".

* Remove the insulating material from the contact area of the fitting points.

* Consult your dealer for the maximum tolerated pull weight and ball hitch pressure of your vehicle.

* **Do not drill through electrical-, brake- or fuellines.**

* Remove (if present) the plastic caps from the spot welding nuts.

* This fitting instruction has to be enclosed in the vehicle documents after fitting the towbar.

* Thule is not liable for damage caused directly or indirectly by incorrect assembly, including the use of unsuitable tools, the use of other assembly methods and means than the ones outlined, and the incorrect interpretation of these assembly instructions.



For dismantling and fitting the vehicle parts, see the site handbook.

For fitting instructions and attachment method, see drawing.

See the assembly manual supplied for instructions on fitting the removable ball system.

MONTAGEANLEITUNG

Vor Beginn des Einbaus ist anhand der Typplakette der Anhängerkupplung festzustellen welches Bild in der Einbauanleitung maßgebend ist.

1. Bei den Berührungsflächen der Anhängervorrichtung mit dem Fahrzeug den vorhandenen Kitt oder das Wachs entfernen.
2. **Für Vito-Fahrzeuge gilt:** Die Stoßstange abmontieren (Siehe Abbildung 1).
Für V-Klasse-Fahrzeuge gilt: Die Stoßstange einschließlich des stählernen Stoßbalkens vom Fahrzeug abmontieren. Der Stoßbalken wird nicht mehr benötigt. Siehe Abbildung 1.
3. Die Abschleppöse abmontieren (diese wird nicht mehr benötigt).
4. **Für Vito-Fahrzeuge gilt:** Gemäß Fig. 2. die angegebenen Stücke aus der Stoßstangen innenverkleidung heraussägen.
5. Die Seitenplatte A und B bei den Punkten C Füllplatten halbfein montieren.
6. Die Anhängervorrichtung bei den Punkten D montieren.
7. Den Thule Connector einschließlich wegklappbarer Steckdosenplatte mit Bügel montieren..
8. Alle Schrauben und Muttern gemäß den Angaben in der Abbildung festdrehen.
9. Verwenden Sie den speziellen Aufkleber von Thule, um den angegebenen Bereich aus dem Stoßfänger auszusägen.
10. Das Entfernte montieren.

Für die Demontage und Montage von Fahrzeugteilen das Werkstatt-Handbuch zu Rate ziehen.

Für die Montage und die Befestigungsmittel die Skizze zu Rate ziehen.

Für die Montage und Demontage des abnehmbaren Kugelsystems die beiliegende Montageanleitung zu Rate ziehen.

HINWEISE:

* Für (eine) eventuell erforderliche Anpassung(en) "des

© 594270/05-12-2014/5

NL	GB	D	F	S	DK	E	I	PL	FS	CZ	H	Rus
Sjabloon	Template	Schablone	Gabarit	schablonen	skabelon	Plantilla	Sagoma	Szablon	Malline	Šablona	Sablon	Шаблон
Binnenkant bumper	Inside bumper	Innenseite Stoßstange	Intérieur du pare-chocs	Stötfångarens insida	Kofangerens inderside	Lado interior del parachoques	Lato interno del paraurti	Wewnętrzna strona zderzaka	Puskurin sisäpuolelle	Vnitř strana nárazníku	Belső lökhárító	Внутренняя сторона бампера
Buitenkant bumper	Outside bumper	Außenseite Stoßstange	Extérieur du pare-chocs	Stötfångarens utsida	Kofangerens yderside	Lado exterior del parachoques	Lato esterno del paraurti	Zewnętrzna strona zderzaka	Puskurin ulkopuolelle	Vnější strana nárazníku	Külső lökhárító	Наружняя сторона бампера
Onderkant bumper	Underside bumper / Bumper edge	Unterseite Stoßstange	Dessous du pare-chocs	Stötfångarens undersida	Kofangerens undersiden	Lado inferior del parachoques	Lato inferiore del paraurti	Spód/krawędź zderzaka	Puskurin alapuolelle	Spodní strana nárazníku	Alsó lökhárító	Нижний край бампера
Midden bumper	Middle bumper	Mitte Stoßstange	Milieu du pare-chocs	Stötfångarens mitt	Kofangerens midte	Centro del parachoques	Centro del paraurti	Środek zderzaka	Puskurin keskelle	Střed nárazníku	Középső lökhárító	Средние части бампера
Links	LHS	Links	Gauche	Vänster	Venstre	Izquierdo	Sinistra	Lewy	Vasen	Levá strana	Bal	Слева
Rechts	RHS	Rechts	Droit	Höger	Højre	Derecho	Destra	Prawy	Oikea	Pravá strana	Jobb	Справа
Uitsnijden	Cut out	Ausschneiden	Découper	Klippa ut	Skære ud	Cortar	Ritagliare	Wyciąć	Leikata	Vyřiznout	Kivágás	Вырез
Buiglijn	Bend line	Biegelinie	Ligne de pliage	Böjlinje	Bukke linie	Doblar línea	Linea di piega	Linia zagięcia	Taivutuslinja	Linie ohybu	Hajtási vonal	Линия изгиба
Koppelen	Connect	Verbinden	Connecter	Koppla in	Forbind	Conectar	Connettere	Połączyć	Kytkeä	Připojit	Csatlakozás	Соединить
Ontkoppelen	Disconnect	Abkuppeln	Déconnecter	Koppla från	Afbryd	Desconectar	Disconnettere	Odlączyć	Katkaista	Odpojit	Eltávolítás	Разъединить
zonder bumperklep	Without bumpercover	ohne Stoßstangenklappe	sans trappe de pare-chocs	utan täckplåt	uden dæklade i stødfangeren	sin tapa parachoques	senza copriparaurti	bez osłony zderzaka	ole puskurissa suojuslevyvä	bez krytu nárazníku	nélkül lökhárító burkolat	без кожуха бампера

© 594270/05-12-2014/14

* Thule décline toute responsabilité pour les dommages qui pourraient directement ou indirectement résulter d'un montage incorrect, y compris l'utilisation d'outils inappropriés et l'utilisation

* Cette notice de montage doit être convenue à bord du véhicule après montage de l'attelage.

* Retirer "si présents" les embouts en plastique des écrous de soutien dure par point.

* **Retirer "si présents" les embouts en plastique des écrous de soutien et de carburant.**

* **Veuillez en pergant à ne pas endommager les conduites de électrique, de concessionnaire.**

* Pour connaître le poids de traction maximum et le poids en éventuellement les points de fixation.

* Enlever la couche de bitume ou d'anti-tremblement qui recouvre lez consulter le concessionnaire.

* Pour une/des adaptations indispensables sur le véhicule, veuillez-
REMARQUE:

ter la notice de montage jointe.

Pour le montage et le démontage de la rotule amovible, consulter la notice.

Consulter le croquis pour voir le montage et les moyens de fixation.

Pour le montage et le démontage des pièces du véhicule, consulter la notice du fabricant.

10. Monter ce qui a été retiré.

9. Utilisez le Thule Smart Position Sticker pour découper la section indiquée du pare-chocs.

8. Serrer tous les boulons et écrous conformément au schéma plaque.

7. Monter le Thule Connector et compris la prise rabattable avec plaque.

6. Monter l'attache-remorque à l'emplacement des points D. Y compris les plaquettes de calages sans serrer.

5. Monter la plaque latérale A et B à l'emplacement des points C pare-chocs comme indiqué sur les fig. 2.

4. **Pour les modèles Vito:** Scier les parties de la garniture du

* Firma Thule ne otveçat za ušçerç, javnjoušijisja prjamim ili kovvennim sredstvom napravljajnoçu montaža, v tom èisle ispol'zovanija nepodhožujušix instrumentov i primeneniya inoço sosoça montaža ili drugix sredstv, èem

* **Внимание:** Если потребуются изменения конструкции транспортного средства, следует посоветоваться с дилером автомобиля.

* Если в точках крепления имеется слой битума или противишумовой материал, его следует удалить.

* Сведения о максимальной допустимой массе буксирного прицепа Вы можете получить у дилера автомобиля.

* При сверлении следует за тем, чтобы не задеть электропроводку и линии тормозной цепи и подавать горючего.

* Удалите (если они имеются) пластмассовые затýчки из приваренных гаек.

* После монтажа крюка следует хранить настоящее руководство в комплекте с технической документацией автомобиля.

* **Внимание:** Если потребуются изменения конструкции транспортного средства, следует посоветоваться с дилером автомобиля.

* Если в точках крепления имеется слой битума или противишумовой материал, его следует удалить.

* Сведения о максимальной допустимой массе буксирного прицепа Вы можете получить у дилера автомобиля.

* При сверлении следует за тем, чтобы не задеть электропроводку и линии тормозной цепи и подавать горючего.

* Удалите (если они имеются) пластмассовые затýчки из приваренных гаек.

* После монтажа крюка следует хранить настоящее руководство в комплекте с технической документацией автомобиля.

* **Внимание:** Если потребуются изменения конструкции транспортного средства, следует посоветоваться с дилером автомобиля.

* Если в точках крепления имеется слой битума или противишумовой материал, его следует удалить.

* Сведения о максимальной допустимой массе буксирного прицепа Вы можете получить у дилера автомобиля.

* При сверлении следует за тем, чтобы не задеть электропроводку и линии тормозной цепи и подавать горючего.

* Удалите (если они имеются) пластмассовые затýчки из приваренных гаек.

* После монтажа крюка следует хранить настоящее руководство в комплекте с технической документацией автомобиля.

* **Внимание:** Если потребуются изменения конструкции транспортного средства, следует посоветоваться с дилером автомобиля.

3. Демонтировать ланneau de remorquage (il ne sera plus utilisé).

2. Voir la figure 1.
Y compris la traverser en acier ; la traverser ne sera plus utilisée.

1. Retirer le mastic ou la cire qui se trouve sur les surfaces de contact de l'attache-remorque avec le véhicule.

2. **Pour les modèles Vito:** Демонтировать le pare-chocs (Voir la figure 1).

1. Retirer le mastic ou la cire qui se trouve sur les surfaces de contact de l'attache-remorque avec le véhicule.

2. **Pour les modèles V-class:** Déposer le pare-chocs du véhicule y compris la traverser en acier ; la traverser ne sera plus utilisée.

3. Демонтировать ланneau de remorquage (il ne sera plus utilisé).

2. Voir la figure 1.
Y compris la traverser en acier ; la traverser ne sera plus utilisée.

1. Retirer le mastic ou la cire qui se trouve sur les surfaces de contact de l'attache-remorque avec le véhicule.

2. **Pour les modèles Vito:** Демонтировать le pare-chocs (Voir la figure 1).

1. Retirer le mastic ou la cire qui se trouve sur les surfaces de contact de l'attache-remorque avec le véhicule.

2. **Pour les modèles V-class:** Déposer le pare-chocs du véhicule y compris la traverser en acier ; la traverser ne sera plus utilisée.

3. Демонтировать ланneau de remorquage (il ne sera plus utilisé).

2. Voir la figure 1.
Y compris la traverser en acier ; la traverser ne sera plus utilisée.

1. Retirer le mastic ou la cire qui se trouve sur les surfaces de contact de l'attache-remorque avec le véhicule.

2. **Pour les modèles Vito:** Демонтировать le pare-chocs (Voir la figure 1).

1. Retirer le mastic ou la cire qui se trouve sur les surfaces de contact de l'attache-remorque avec le véhicule.

2. **Pour les modèles V-class:** Déposer le pare-chocs du véhicule y compris la traverser en acier ; la traverser ne sera plus utilisée.

3. Демонтировать ланneau de remorquage (il ne sera plus utilisé).

2. Voir la figure 1.
Y compris la traverser en acier ; la traverser ne sera plus utilisée.

1. Retirer le mastic ou la cire qui se trouve sur les surfaces de contact de l'attache-remorque avec le véhicule.

2. **Pour les modèles Vito:** Демонтировать le pare-chocs (Voir la figure 1).

1. Retirer le mastic ou la cire qui se trouve sur les surfaces de contact de l'attache-remorque avec le véhicule.

2. **Pour les modèles V-class:** Déposer le pare-chocs du véhicule y compris la traverser en acier ; la traverser ne sera plus utilisée.

3. Демонтировать ланneau de remorquage (il ne sera plus utilisé).

2. Voir la figure 1.
Y compris la traverser en acier ; la traverser ne sera plus utilisée.

1. Retirer le mastic ou la cire qui se trouve sur les surfaces de contact de l'attache-remorque avec le véhicule.

2. **Pour les modèles Vito:** Демонтировать le pare-chocs (Voir la figure 1).

1. Retirer le mastic ou la cire qui se trouve sur les surfaces de contact de l'attache-remorque avec le véhicule.

2. **Pour les modèles V-class:** Déposer le pare-chocs du véhicule y compris la traverser en acier ; la traverser ne sera plus utilisée.

3. Демонтировать ланneau de remorquage (il ne sera plus utilisé).

2. Voir la figure 1.
Y compris la traverser en acier ; la traverser ne sera plus utilisée.

1. Retirer le mastic ou la cire qui se trouve sur les surfaces de contact de l'attache-remorque avec le véhicule.

2. **Pour les modèles Vito:** Демонтировать le pare-chocs (Voir la figure 1).

1. Retirer le mastic ou la cire qui se trouve sur les surfaces de contact de l'attache-remorque avec le véhicule.

2. **Pour les modèles V-class:** Déposer le pare-chocs du véhicule y compris la traverser en acier ; la traverser ne sera plus utilisée.

3. Демонтировать ланneau de remorquage (il ne sera plus utilisé).

2. Voir la figure 1.
Y compris la traverser en acier ; la traverser ne sera plus utilisée.

1. Retirer le mastic ou la cire qui se trouve sur les surfaces de contact de l'attache-remorque avec le véhicule.

2. **Pour les modèles Vito:** Демонтировать le pare-chocs (Voir la figure 1).

1. Retirer le mastic ou la cire qui se trouve sur les surfaces de contact de l'attache-remorque avec le véhicule.

2. **Pour les modèles V-class:** Déposer le pare-chocs du véhicule y compris la traverser en acier ; la traverser ne sera plus utilisée.

3. Демонтировать ланneau de remorquage (il ne sera plus utilisé).

2. Voir la figure 1.
Y compris la traverser en acier ; la traverser ne sera plus utilisée.

tion d'un mode d'emploi et de moyens autres que ceux prescrits, ou bien résulter d'une interprétation inexacte des présentes instructions de montage.

S

MONTERINGSANVISNINGAR.

Före du startar monteringen måste du kontrollera typskylten för att kunna bedöma vilken skiss i monteringsanvisningen som skall användas.

1. Avlägsna all beläggning eller vax från dragkrokens kontaktytor med fordonet.
2. **För Vito fordon gäller följande:** Demontera stötfångaren (Se figur 1).
För V-class fordon gäller följande: Demontera stötfångaren inklusive stötranden av stål från fordonet, stötranden förfaller. Se figur 1.
3. Avlägsna dragkroken (Denna förfaller).
4. **För Vito fordon gäller följande:** Såga de markerade delarna ur stötfångaren innanmätet. Se fig. 2.
5. Fäst sidoplattan A och B så att den pekar mot C inklusive fylinadsplattor hårt dragen.
6. Montera dragkroken vid punkterna D.
7. Fäst Thule Connector inklusive fällbara kontaktplattan och listen.
8. Momentdrag alla skruvar och muttrar enligt figuren.
9. Använd Thule smart position sticker för att såga ut den angivna delen ur stötfångaren.
10. Montera det som avlägsnats.

Se verkstadshandboken för demontering och monterning av fordonets delar.

Se skissen för monterning och monteringsmaterial.

Se de bifogade monteringsanvisningarna för monterning och demontering av det löstagbara kulsystemet.

* Společnost Thule neodpovídá za přímé ani nepřímé škody způsobené nesprávnou montáží, včetně použití nevhodných nástrojů, použití jiných metod montáže a prostředků než uvedených a nesprávným pochoopením těchto pokynů k montáži.

H

SZERELÉSI ÚTMUTATÓ.

Mielőtt rögzítené az eszközt, ellenőrizze a típustáblát, hogy a rögzítési útmutató alapján melyik ábra alkalmazandó.

1. Távolítsa el az összes kenőanyagot illetve ragasztót a vontatórúd a járművel érintkező részeinél.
2. **Vito járművek esetén a tegye a következőt:** Távolítsa el az ütközőt (Lásd az ábrát 1).
V-class járművek esetén a tegye a következőt: Távolítsa el a járműről az ütközőt és az acél ütközőrudat. Az ütközőrúdra már nem lesz szükség. Lásd az ábrát 1.
3. Távolítsa el a vontatószemet. A továbbiakban már nem lesz szüksége rá(juk).
4. **Vito járművek esetén a tegye a következőt:** Fűrészelje ki az ütköző belsejéből a feltüntetett cikket a(z) 2 ábra alapján.
5. Szerelje fel a A és B oldalsó lemezt a C-távolságtartó lemezek segítségével jelölt pontokba, majd szorítsa meg kézzel.
6. Illessze a vontatórudat a D pontokhoz.
7. Építse be a Thule Connector a csatlakozó lappal és a kengyelrel együtt.
8. Szorítsa be az összes anyát és csavart a rajzon feltüntetett csavarónyomatékig.
9. Használja a Thule Smart Position Sticker-t a megjelölt rész kifűrészelésére a lökhárítóból.
10. Helyezze vissza az eltávolított elemet.

A szétszerelés és a jármű alkatrészek összehelyezése érdekében, lásd a munkahelyi kézikönyvet.

Az összehelyezési utasítás és a csatlakozási eljárás érdekében, lásd a rajzot.

OBS:

- * Kontakta återförsäljaren om fordonet eventuellt bör modifieras.
- * Om det finns ett bitumen- eller stötdämpande lager vid kontaktytor skall detta avlägsnas.
- * Kontakta din återförsäljare för ditt fordon's max. dragvikt och tillåtna kultryck.
- * **Vid borming skall man se till att elektrisk-, broms- och bränsleledningarna inte skadas.**
- * Avlägsna de små plastlocken - om dessa finns - från punktsvetsmuttrarna.
- * Efter att draget är monterat, placera monteringsanvisningen tillsammans med bilens övriga dokument.
- * Thule är inte ansvariga för skada som orsakats direkt eller indirekt av felaktig monterning, inklusive användning av olämpliga verktyg, andra monteringsmetoder och processer än de som beskrivs, samt felaktig tolkning av dessa monteringsinstruktioner.

DK

MONTAGEVEJLEDNING.

For at vælge rigtigt spændingsmoment, er det vigtigt at aflæse serienummeret på typepladen, for at kunne vælge hvilket af de medsendte diagrammer der skal anvendes.

1. Fjern ved kontaktområder mellem køretøjet og anhængertrækket det tilstedeværende kit eller voks.
2. **For Vito køretøjer gælder følgende:** Demonter kofangeren (Se fig. 1).
For V-Class køretøjer gælder følgende: Demonter kofangeren, inklusive køretøjets stålstødbjelke. Stålstødbjelken skal ikke længere anvendes. Se fig. 1.
3. Demonter slæbøjlet (denne bliver overflødige).
4. **For Vito køretøjer gælder følgende:** Sav ifølge fig. 2 de markerede dele ud af kofangerinderstykket.
5. Monter sideplade A og B manuelt ved punkterne C inklusiv udfyldningsplader.

© 594270/05-12-2014/7

Az eltávolítható gömbrendszer összeszerelése érdekében, lásd a összeszerelési kézikönyvet.

FONTOS

- * Amennyiben a gépkocsin módosításra van szükség, kérjünk felvilágosítást kereskedőnkéntől.
- * Amennyiben a csatlakozási pontok bitumennel, vagy zajsökkentő anyaggal van bevonva, ezeket távolítsuk el.
- * A jármű által maximálisan vontatható megengedett teher mértékéről tájékozódjunk kereskedőnkéntől.
- * **Fúrás során ügyeljünk arra, hogy elkerüljük az elektromos, a fém- és az üzemanyag-vezetékeket.**
- * Amennyiben ponthegeztéssel rögzített anyákkal találkozunk, vegyük le róluk a mianyag sapkát.
- * A felszerelés után az útmutatót elrizzük a gépjármű papírjaival együtt.
- * A Thule nem vállal felelősséget a nem megfelelő szerelésből közvetlen vagy közvetett módon következő károkért. Ez vonatkozik a nem megfelelő szerszámok használatára, a leirtaktól eltérő módszerek és eszközök alkalmazására, valamint a szerelési útmutató téves értelmezésére.

RUS

РУКОВОДСТВО ДЛЯ МОНТАЖА

Перед тем, как начинать монтаж, требуется проверить табличку с типом изделия для того, чтобы определить каюю именно из иллюстраций в инструкции по установке нужно использовать.

1. Удалить имеющийся клей или парафин на месте соприкосновения буксирного крюка с автомобилем.
2. Для автомобилей Vito: Снять бампер (См. рисунок 1).
Для автомобилей V-class: Снять бампер вместе со стальным буферным брусом автомобиля. Буферный брус больше не понадобится. См. рисунок 1.
3. Снять буксировочное ухо. Эта деталь больше не понадобится.

© 594270/05-12-2014/12

9. Käytä Thule Smart Position Sticker-tarraa, kun sahaat merkityn

10. Kiinnitä irrotetut osat.

Ajoneuvon osien purkamis- ja asennusohjeet, ks. työpöytäkalalla käytetty käsikirja.
Asennus- ja kiinnitysohjeet, ks. piirros.
Irrotettavan kuulaajärjestelmän asennus- ja purkamisohjeet, ks. ohjeiden asennusosap.

TÄRKEÄÄ:

* "Ajoneuvoa" koskevista mahdollisista tarpeellisista sovellu-
tuksista/sovellyksistä on kysyttävä neuvoa jälleennyjältä.
* Mikäli kiinnityskohdissa on bitumi- tai tärinänestokerros, se on
poistettava.
* Auton vetämää sallittua enimmäiskuormitusta on tiedusteltava
jälleennyjältä.
* Porattaessa on huolehdittava siitä, että ei jouduta kosketuksiin sähkö-,
jänn- tai pottoainejohdon kanssa.
* Poista, "mikäli olemassa", pistehitsausmuttereiden muovisuojuk-
set.
* Nämä asennusohjeet on asennuksen jälkeensäilytettävä yhdessä
ajoneuvon koskevien paperi- ja sähkökassien kanssa.
* Thule ei ole vastuussa vioittumisesta, joka on suoraan tai epä-
suoraan aiheutunut väärästä asennuksesta samoin kuin sopimat-
tomien työkäalien käytöstä, muiden kuin ohjeissa mainittujen
asennusmenetelmien tai välineiden käytöstä sekä kyseisten
asennusohjeiden väärinkäytännöistä.

POKYN K MONTAŽI

Před instalaci je nutno zkontrolovat typový štítek, abyste zjistili, který nářez v pokynech pro instalaci máte použít.

1. Odstraňte jákřkoliv vosk nebo lepidlo z místa spojeni! tazně tře s
vozidlem.

2. Pro vozidla s nahonem Vito plati následující: Odstraňte

nárazník Viz schéma 1.

Pro vozidla s nahonem V-class plati následující: Odstraňte

nárazník o ocelovou nosník nárazníku z vozidla. Nosník

nárazníku již nebudete potřebovat. Viz schéma 1.

3. Odstraňte taznou tře (Nebude ho třeba).

4. Pro vozidla s nahonem Vito plati následující: Z vnitrní části

nárazníku odstráňte část odpovídající schématu 2.

5. Připevňte boční desičku A a B v bodě C pomocí rozpěrných

trubiček přitáhněte rukou.

6. Připevňte taznou tře v D.

7. Nasadte Thule Connector včetně držáku zásuvky a držáku.

8. Utáhněte všechny matice a šrouby krouživou silou uvedenou ve vyk-

rese.

9. K vyřiznutí označeně části nárazníku použijte nálepku Thule Smart

Position Sticker.

10. Připevňte odstraněnou část.

Před demontáží a montáží části vozidla konzultujte montážní příručku.

Montážní pokyny a metoda připevnění die nártu.

Před montáží vyměnitelného systému tazně koule konzultujte montážní manuál.

DŮLEŽITÉ

* Pokud je potřeba provést na vozě úpravy, obraťte se na svého prodej-

ce.

* Pokud je místo montáže opatřeno asfaltovým nátěrem nebo vrstvou

nátěru snižující hluk, odstraňte je.

* Pro informaci o maximálním nákladu povoleném k tazení se obraťte na

svého prodejce.

* Při vrtní dbejte zvlšně pozornosti, zejména co se tře elek-

trických, brzdových a palivových kontaktů.

* Pokud jsou na matičích bodověho svařování plastová víčka, odstraňte

je.

* Po montáži uschovjeťte tento manuál k ostátním dokladům vozidla.

© 594270/05-12-2014/11

6. Monter anhängertäckket ved punkterne D.

7. Monter Thule Connector inklusiv den nedklapbare kontaktpla-

de med bøjle.

8. Spænd alle bolte og møtrikker ifølge tegning.

9. Brug Thule smart position sticker til at save den angivne del ud

af kofangeren.

10. Monter de fjernede dele.

Rådør for demontering og montage af dele til køretøjet

arbejdspladsudbyggen.

Rådør for montage og montage midler skitsen.

Rådør for montage og demontering af det aftagelige kuglesys-

tem den vedlagte montagevejledning.

BEMÆRK:

* Kontakt forhandleren i forbindelse med eventuelle påkrævede

ændring(er) på køretøjet.

* Underovnsbehandlingen skal fjernes de steder hvor trækket

ligger an mod bilen.

* Kontakt Deres forhandler for oplysninger om den maksimale

trækraft og det tilladte kugletryk.

* Vær forsigtig ikke at bore i ledninger-,bremse eller benzinslange

* Fjern plasticpropopperne "om de findes" fra de punktsvøjsede

møtrikker.

* Thule er ikke ansvarlig for skade der direkte eller indirekte er

forårsaget af forkert montage, herunder også iberegnet brug af

forkert værktøj og anvendelse af anden montage metode og

andre montage midler end de foreskrevne samt fejltilkniing af

den medfølgende montagevejledning.

* DENNE MONTERINGSVEJLEDNING SKAL MEDBRINGES VED

SYN.

E

INSTRUCCIONES DE MONTAJE.

Antes de comenzar el montaje por favor, verifique la placa

2. Pro vozidla s nahonem Vito plati následující: Odstraňte

nárazník Viz schéma 1.

Pro vozidla s nahonem V-class plati následující: Odstraňte

nárazník o ocelovou nosník nárazníku z vozidla. Nosník

nárazníku již nebudete potřebovat. Viz schéma 1.

3. Odstraňte taznou tře (Nebude ho třeba).

4. Pro vozidla s nahonem Vito plati následující: Z vnitrní části

nárazníku odstráňte část odpovídající schématu 2.

5. Připevňte boční desičku A a B v bodě C pomocí rozpěrných

trubiček přitáhněte rukou.

6. Připevňte taznou tře v D.

7. Nasadte Thule Connector včetně držáku zásuvky a držáku.

8. Utáhněte všechny matice a šrouby krouživou silou uvedenou ve vyk-

rese.

9. K vyřiznutí označeně části nárazníku použijte nálepku Thule Smart

Position Sticker.

10. Připevňte odstraněnou část.

Před demontáží a montáží části vozidla konzultujte montážní příručku.

Montážní pokyny a metoda připevnění die nártu.

Před montáží vyměnitelného systému tazně koule konzultujte montážní manuál.

DŮLEŽITÉ

* Pokud je potřeba provést na vozě úpravy, obraťte se na svého prodej-

ce.

* Pokud je místo montáže opatřeno asfaltovým nátěrem nebo vrstvou

nátěru snižující hluk, odstraňte je.

* Pro informaci o maximálním nákladu povoleném k tazení se obraťte na

svého prodejce.

* Při vrtní dbejte zvlšně pozornosti, zejména co se tře elek-

trických, brzdových a palivových kontaktů.

* Pokud jsou na matičích bodověho svařování plastová víčka, odstraňte

je.

* Po montáži uschovjeťte tento manuál k ostátním dokladům vozidla.

© 594270/05-12-2014/8

Consultar para el desmontaje y montaje de piezas del vehículo

el manual de instalación de taller.

Consultar para el montaje y medios de fijación.

Consultar para el montaje y desmontaje del sistema de la bola

extraíble las instrucciones de montaje adjuntas.

N.B.:
* Para (una) eventual(es) adaptaci(ón)es 'del vehículo' consulte-
se al concesionario.
* Si en los puntos de fijación hay una capa de betún o anti-choque
hay que quitarla.
* Consulte a su concesionario para el peso máximo de tracción y

la presión de la bola admitida de su vehículo.

* **No agujerear cable de eléctrico, tubos de freno o gasolina"**

* Retirar, si presentes, los capuchones de plástico de las tuercas de soldadura por punto.

* Guarde estas instrucciones junto a la documentación del vehículo después del montaje del enganche.

* Thule no se responsabiliza por daños causados, directa o indirectamente, por un montaje incorrecto, incluyendo el uso de herramientas inadecuadas, por el uso de métodos de montaje y medios distintos a los indicados y por la interpretación incorrecta de estas instrucciones de montaje.

I

ISTRUZIONI PER IL MONTAGGIO.

Prima di Iniziare il montaggio verificare la terghetta per determinare quale disegno, presente nelle istruzioni, è applicabile.

1. Rimuovere il mastice o la cera presenti sulle superfici di contatto del gancio traino con il veicolo.
2. **Per i veicoli Vito vale quanto segue:** Smontare il paraurti (Vedi figura 1).
Per i veicoli V-class vale quanto segue: Smontare il paraurti e la barra d'acciaio dal veicolo; la barra in acciaio non dovrà più essere montata. Vedi figura 1.
3. Smontare l'anello di traino (questo pezzo non dovrà più essere montato).
4. **Per i veicoli Vito vale quanto segue:** Segare via dal l'anima del paraurti le parti indicate nelle fig. 2.
5. Fissare manualmente la piastra laterale A ed B in corrispondenza dei punti C applicando le piastre di riempimento.
6. Montare il gancio traino in corrispondenza dei punti D.
7. Montare lo Thule Connector comprensiva il portapresa a scomparsa e staffa.
8. Serrare tutti i dadi e bulloni alle coppie di serraggio indicate nel disegno.
9. Susare Thule smart position sticker per segare via la sezione

2. **Dla pojazdów Vito obowiązuje:** Zdemontować zderzak (Patrz rysunek 1).
Dla pojazdów V-class obowiązuje: Zdemontować z pojazdu zderzak wraz ze stalową belką zderzakową, belka zderzakowa nie będzie ponownie używana. Patrz rysunek 1.
3. Zdemontować pierścień holowniczy (tego nie będzie się ponownie używać).
4. **Dla pojazdów Vito obowiązuje:** Stosując się do rys. 2 wyciąć zaznaczoną część z wewnętrznej strony zderzaka.
5. Zamontować płytę boczną A i B w miejscu punktów C wraz z płytami wypełniającymi bez przykręcania.
6. Umieścić wsporniki D i przymocować je.
7. Zamontować Thule Connector oraz składaną płytkę z gniazdam i wspornikiem.
8. Dokręcić wszystkie śruby i nakrętki zgodnie z rysunkiem.
9. Użyć naklejki smart position sticker firmy Thule, aby wyciąć zaznaczoną część ze zderzaka.
10. Zamontować to co zostało usunięte.

Co do montażu i montowania części pojazdu zapoznać się z podręcznikiem warsztatowym.

Co do montażu i środków montażowych zapoznać się ze schematem.

Co do montażu i demontażu zdejmowanej kuli zapoznać się z załączoną instrukcją montażu .

Wskazówki:

- Po przejechaniu 1000 km dokręcić wszystkie elementy skręcane.
- Podczas ewentualnych odwiertów upewnić się czy w pobliżu nie znajdują się przewody instalacji elektrycznej, przewody hydrauliczne lub przewody paliwowe.
- Wszystkie ubytki powłoki lakierniczej zabezpieczyć przed korozją.
- Należy wyjąć ewentualne plastikowe zaślepki w punktach przypawanych nakrętek.

indicata dal paraurti.

10. Montare quanto rimosso.

Per lo smontaggio ed il montaggio dei componenti del veicolo consultare il manuale tecnico dell'officina.

Consultare il disegno per il montaggio ed i dispositivi di fissaggio.

Per il montaggio e lo smontaggio del sistema a sfera rimovibile, consultare le istruzioni di montaggio allegate.

N.B.:

- * Per eventuali necessari adattamenti "del veicolo" si consiglia di consultare il fornitore.
- * Rimuovere lo strato di materiale isolante dai punti d'attacco.
- * Per il peso complessivo trainabile della Vostra vettura, consultare il Vostro rivenditore autorizzato.
- * **Praticando i fori, prestare attenzione a non danneggiare i cavi elettrici, i cavi del freno e i condotti del carburante.**
- * Rimuovere, se presenti, i coperchietti in plastica dai dadi di saldatura per punto.
- * Questa istruzione di montaggio deve essere allegata ai documenti del veicolo dopo l'installazione del gancio.
- * Thule non può essere ritenuta responsabile per eventuali danni direttamente o indirettamente dovuti ad un errato montaggio, intendendo con ciò anche l'uso di attrezzi non idonei e l'uso di metodi e mezzi di montaggio diversi da quelli prescritti, nonché all'errata interpretazione delle seguenti istruzioni di montaggio.

PL

INSTRUKCJA MONTAŻU.

Przed rozpoczęciem montażu należy sprawdzić tabliczkę znamionową, żeby ustalić, który z szablonów znajdujących się w instrukcji montażowej należy wykorzystać.

1. Usunąć w miejscu powierzchni stycznych haka holowniczego z pojazdem znajdujący się tam kit lub wosk.

© 594270/05-12-2014/9

- Stosować nakrętki oraz śruby gatunkowe dostarczone w komplecie.
- Utrzymywać kulę w czystości, oraz pamiętać o regularnym jej smarowaniu.
- Hak holowniczy zarejestrować w stacji diagnostycznej.

Zastosowanie się do powyższych wskazań gwarantuje Państwu bezpieczeństwo, niezawodność i sprawność naszego wyrobu przez cały okres jego użytkowania.

* Firma Thule nie ponosi odpowiedzialności za straty poniesione pośrednio lub bezpośrednio na skutek niewłaściwego montażu, w tym użycia niewłaściwych narzędzi i sposobów montażu niezgodnych z instrukcją, oraz niezastosowanie się do treści instrukcji.

SF

ASENNUSOHJEET

Ennen asennusta, selvittää tyypikkilvestä, mikä asennusohjeen piirroksessa koskee kyselyä autoa

1. Poista mahdollinen kitti ja vaha kohdista, joissa vetokoukku on kosketuksissa ajoneuvoon.
2. **Koskee ajoneuvoja Vito:** Irrota puskuri (Ks. kuva 1).
Koskee ajoneuvoja V-class: Irrota ajoneuvosta puskuri sekä teräksinen iskunvaimenninpalkki. Iskunvaimenninpalkkia ei enää käytetä. Ks. kuva 1.
3. Irrota vetorengas (Tätä ei enää tarvita).
4. **Koskee ajoneuvoja Vito:** Saha irti puskurin sisäosasta kuvan 2 osoittamat osat.
5. Kiinnitä löyhästi sivulevy A ja B kohtiin C sekä välikappale kohtiin.
6. Kiinnitä vetokoukku kohtiin D.
7. Kiinnitä Thule Connector ja siihen kiinnitetty kokoontaitettava pistorasialevy luettuna..
8. Kiristä kaikki pultit ja mutterit piirroksen mukaisesti.

© 594270/05-12-2014/10



Smart position sticker 5942

Place on outside bumper

